



NFA

ÅRSBERETNING

2015

- ▶ Forord
- ▶ NFA's organisation
- ▶ Faglige resultater
- ▶ Økonomi og personale
- ▶ Resultater i tal
- ▶ Publikationer



DET NATIONALE FORSKNINGSCENTER
FOR ARBEJDSMILJØ

NFA Årsberetning 2015

Illustrationer

Side 1: Colourbox

Side 3: Adam Fletcher

Side 5: Colourbox

Side 7: Simone Visbjerg Møller, NFA

Side 8: Anne-Mette Holm, NFA

Side 9: Anne-Mette Holm, NFA

Side 10: Skærmdump

Side 11: Kirsten Rydahl

Side 12: Skærmdump

Side 13: Pia Dukholm, NFA

Side 14: Pia Dukholm, NFA

Side 15: Colourbox

Side 16: Pia Dukholm, NFA

Side 17: Mikkel Østergaard

Side 18: Mikkel Østergaard

Side 19: Pia Dukholm, NFA

Side 20: Pia Dukholm, NFA

Side 22: Anne-Mette Holm, NFA

Side 23: Anne-Mette Holm, NFA

Side 24: Michael Sunne Esbensen, NFA

Side 25: Michael Sunne Esbensen, NFA

Side 26: Michael Sunne Esbensen, NFA

Side 27: Pia Dukholm, NFA

Side 28: Pia Dukholm, NFA

Side 31: Colourbox

Side 37: Colourbox



Det Nationale Forskningscenter for Arbejdsmiljø

Lersø Parkallé 105

2100 København Ø

Tlf.: 39165200

Fax: 39165201

e-post: nfa@arbejdsmiljoforskning.dk

Hjemmeside: www.arbejdsmiljoforskning.dk



► Forord

► NFA's organisation

► Faglige resultater

► Økonomi og personale

► Resultater i tal

► Publikationer

Forord



Shiftwork konferanse i Helsingør 8 – 12 juni 2015



- ▶ **Forord**
- ▶ NFA's organisation
- ▶ Faglige resultater

- ▶ Økonomi og personale
- ▶ Resultater i tal
- ▶ Publikationer

For Det Nationale forskningscenter for Arbejdsmiljø (NFA) var 2015 et år præget af et meget højt aktivitetsniveau indenfor de tre kerneopgaver forskning, formidling og uddannelse. Det lykkedes i 2015 at sikre en videreførelse af nanoforskningen i et Nanosikkerhedscenter 2, således at der i de næste tre år kan bygges ovenpå den betydelige viden og de vigtige resultater, NFA og vore samarbejdspartnere i Nanosikkerhedscenter 1 allerede har opnået.

Tilsvarende er det lykkedes at skabe et afsæt for, at Videncenter for Arbejdsmiljø (VFA) fra 2016 fortsat kan være en central aktør i formidling af forskningsbaseret viden til danske arbejdspladser. Jeg hæfter mig især ved, at det i 2015, hvor bevillingen til den Styrkede Indsats udløb, både er lykkedes at gennemføre kampagne- og rejseholdsaktiviteter i samme omfang og med samme høje effekt som de foregående år og dermed at afslutte indsatsen på fornem vis, samtidig med at portalen arbejdsmiljøviden.dk er blevet relanceret med fokus på formidling af forskningsbaseret viden indenfor de tre prioriterede områder og nye indgange til Branchearbejdsmiljørådene.

På NFA's kerneområde forskning blev der i 2015 på tværs af forskningsområderne samlet set publiceret 162 videnskabelige artikler i internationalt anerkendte tidsskrifter med peer review. I 2015 var NFA's forskere bl.a. medforfattere på artikler om sammenhæng mellem lange arbejdstider og helbred publiceret i internationalt absolut førende videnskabelige tidsskrifter som The Lancet og BMJ (British Medical Journal).


Artiklernes forfatterlister dokumenterer også på udmærket vis NFA's omfattende forskningssamarbejde med forskningsinstitutioner i Danmark, Norden, Europa og den øvrige verden. Det internationale forskningssamarbejde blev i 2015 yderligere udbygget med nye større samarbejdsprojekter både på nordisk og EU-plan, herunder 2 nye EU-bevillinger på nano-området. NFA var igen i juni 2015 vært for en stor international videnskabelig konference, denne gang om skiftehold og arbejdstid, med deltagelse af 180 forskere fra hele verden.

En anden af NFA's kerneopgaver er i samarbejde med universiteterne at medvirke til uddannelsen af fremtidens forskere. I 2015 afleverede 11 ph.d. studerende afhandlinger bredt indenfor NFA's forskningsområder.

NFA har en vigtig opgave med at overvåge udviklingen i arbejdsmiljøet i Danmark, og også på dette område var 2015 et produktivt år. I maj offentliggjorde NFA et omfattende materiale med resultaterne af undersøgelsen "Arbejdsmiljø og Helbred 2014", og i december var det resultaterne af den anden store undersøgelse, "Virksomhedernes arbejdsmiljøindsats", der blev formidlet.

Til sidst vil jeg fremhæve, at NFA som opfølgning på evalueringen i 2014 og ønsket om en systematisering af det løbende arbejde med god videnskabelig praksis har nedsat en permanent videnskabetisk gruppe og udpeget en "Named Person", samtidig med at NFA har tilsluttet sig "Danish Code of Conduct for Research Integrity".

På bestyrelsens vegne



Kjeld Møller Pedersen
Bestyrelsesformand



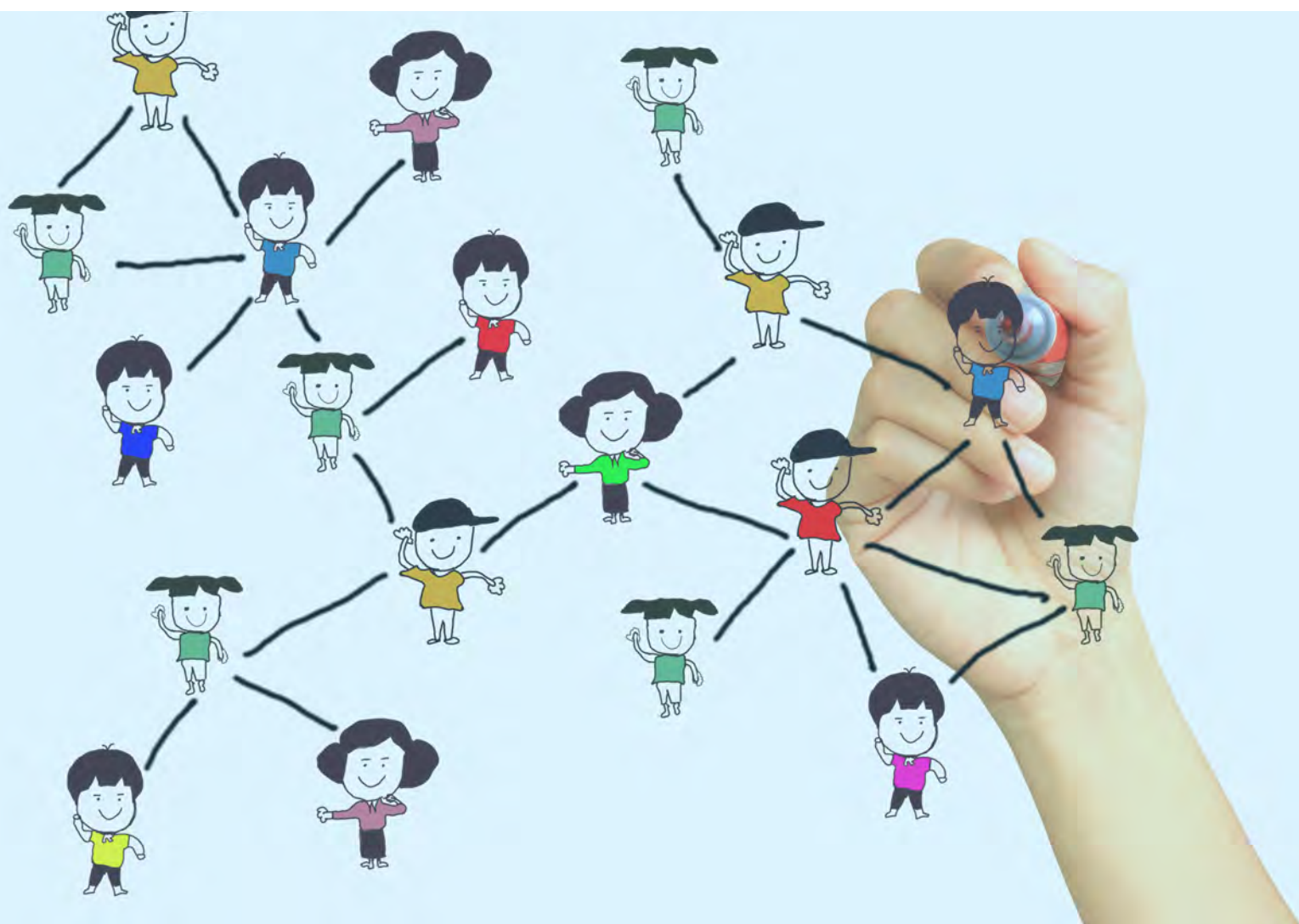
► **Forord**

- NFA's organisation
- Faglige resultater

► Økonomi og personale

- Resultater i tal
- Publikationer

NFA's organisation



- ▶ Forord
- ▶ **NFA's organisation**
- ▶ Faglige resultater

- ▶ Økonomi og personale
- ▶ Resultater i tal
- ▶ Publikationer

BESTYRELSEN

NFA Bestyrelsens sammensætning pr. 31. december 2015

Professor **Kjeld Møller Pedersen**,
Syddansk Universitet

Konsulent **Niels Sørensen**,
LO

Konsulent **Lisbeth Kjersgård**,
FTF

Professor **Annie Høgh**,
AC

Arbejdsmiljøchef **Christina Sode Haslund**,
DA

Arbejdsmiljøchef **Lars Andersen**,
Ledeme

Chefrådgiver **Malene Vestergaard Sørensen**,
Danske Regioner

Professor **Torben Sigsgaard**,
Aarhus Universitet

Instituddirektør **Christine Nellemann**,
Danmarks Tekniske Universitet

Professor **Maria Albin**,
Karolinska Institutet

Klinisk professor **Jens Peter Bonde**,
Københavns Universitet

Professor **Ulla B. Vogel**,
NFA

Seniorforsker **Birgit Aust**,
NFA

LEDELSEN

DIREKTION

Direktør **Inger Schaumburg**

Vicedirektør **Ulla W. Skjøth**

Forskningsdirektør **Nils Fallentin**

LEDELSESGRUPPE

Forskningschef **Lars Andrup**

Forskningschef **Elsa Bach**

Forskningschef **Glen Winzor**

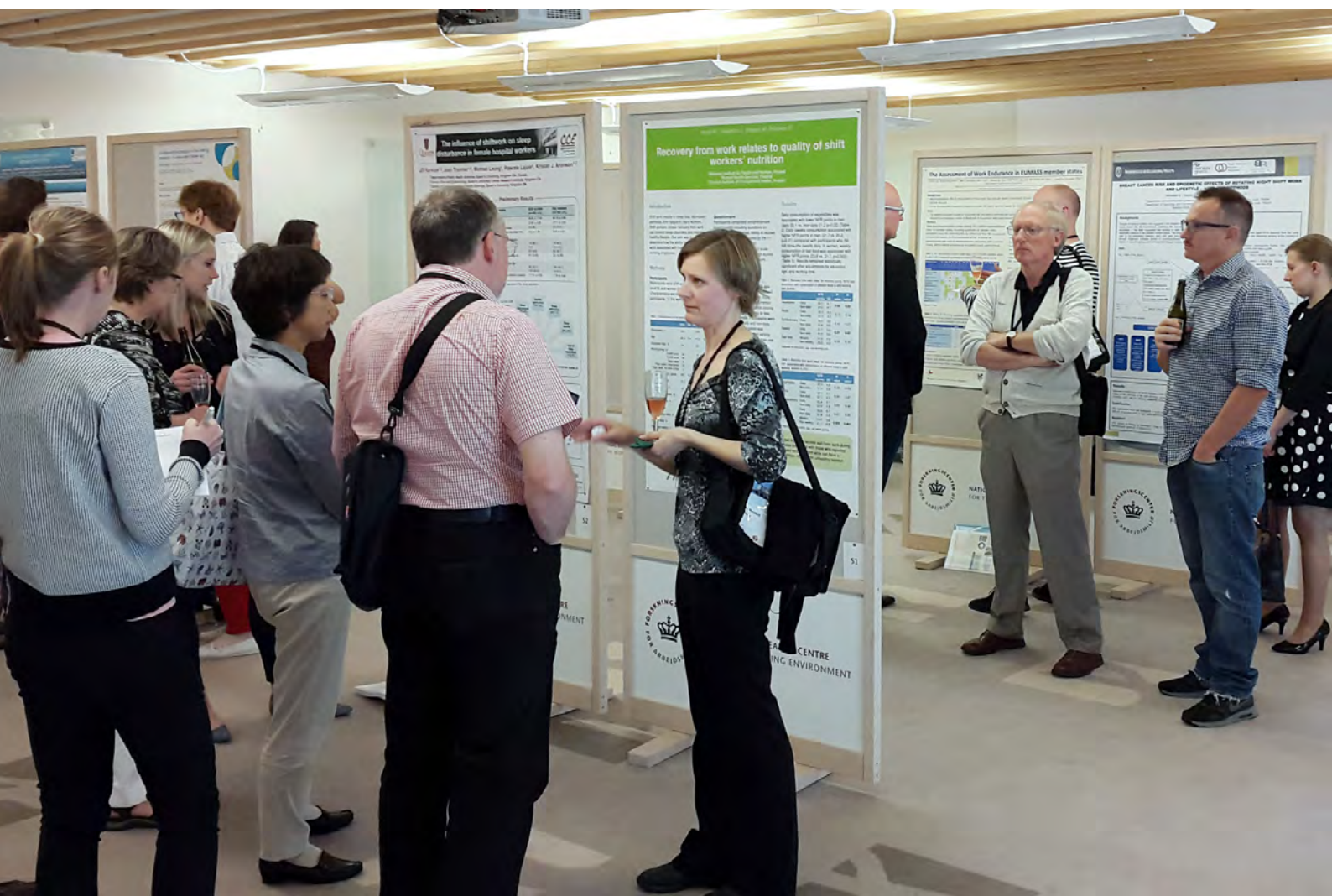
Formidlingschef **Hannah Maimin Weil**

Planlægningschef **Per Jakobsen**

Sekretariatschef **Kim Winding**



Faglige resultater i 2015



Shiftwork konferanse i Helsingør 8 – 12 juni 2015



- ▶ Forord
- ▶ NFA's organisation
- ▶ **Faglige resultater**

- ▶ Økonomi og personale
- ▶ Resultater i tal
- ▶ Publikationer

FRA FORSKNING TIL PRAKSIS

Et vigtigt mål med NFA's forskning er, at den er anvendelsesorienteret, og at en stor del af resultaterne kan omsættes til praksis på arbejdspladserne. Implementering og formidling af forskningsbaseret viden og metoder i praksis er et vigtigt element i NFA's forskningsprojekter. I 2015 igangsatte NFA derfor en proces med særligt fokus på, hvordan man yderligere kan styrke relevansen og nytteværdien af NFA's forskning på arbejdspladserne.

Øget fokus på anvendelse, samarbejde og dialog med interessenterne har været et gennemgående tema i årets strategiarbejde med relevans for hele NFA. At styrke anvendelsen af NFA's forskning omfatter hele processen fra idé og ansøgningsfase til formidling af resultater og deres anvendelse på arbejdspladserne. Det er en langstrakt proces, der fortsætter i 2016, og som en række af de nye aktiviteter i 2015 bidrager til.

I 2015 har NFA produceret en webbaseret foredragsrække, hvor den aktuelle forskningsbaserede viden om det psykosociale arbejdsmiljø bliver præsenteret i 9 foredrag af NFA's forskere. Foredragene blev lanceret 11. februar 2016, og planen er i de kommende år at videreudvikle og udbrede denne form for formidling til NFA's øvrige forskningsområder.

Forsker Thomas Clausen med webbaseret foredrag om Positive faktorer – et perspektiv på psykosocialt arbejdsmiljø



Som led i forberedelsen af Videncenter for Arbejdsmiljø (VFA) fra 2016 er der i 2015 etableret et tæt samarbejde mellem NFA's forskere og VFA's formidlere. Formålet er at give ledere og medarbejdere på arbejdspladserne større og bedre adgang til kvalitetssikret og anvendelig forskningsbaseret viden om de tre prioriterede temaer på VFA's portal. Endelig er NFA's formidlingsindsats og dialog med brugerne af forskningsresultaterne blevet styrket med et øget antal velbesøgte gå-hjem-møder. I 2016 vil gå-hjem-møderne blive udbredt til hele Danmark gennem et samarbejde med de syv arbejdsmedicinske klinikker.

Inddragelsen af interessenter via følgegrupper er ikke nyt for NFA og er et vigtigt led i at styrke forskningens relevans og potentielle anvendelse. Derfor besluttede NFA i 2015, at der i endnu højere grad end i dag skal etableres følgegrupper til forskningsprojekterne. Nano-området er et godt eksempel på betydningen af at inddrage interessenterne i følgegrupper. Samarbejdet med interessenterne har i 2015 medvirket til, at Arbejdsmiljørådet har omsat resultaterne til vigtige anbefalinger og givet opbakning til at videreføre nanoforskningen i et Nanosikkerhedscenter 2.

Gå hjem møde MSB 24. april 2015



Formålet med NFA's psykosociale forskningsområde er at tilvejebringe viden, som kan bidrage til udviklingen af sunde og attraktive arbejdspladser, hvor medarbejderne undgår arbejdsrelaterede helbredsproblemer og formår at udvikle og beholde en høj arbejdsevne.

Det psykosociale forskningsområde prioriterer forskning inden for tre områder:

1. Det psykosociale arbejdsmiljø og helbred
2. Organisation og sociale relationer
3. Arbejdsfastholdelse og inklusion.

Hertil kommer et vedvarende fokus på metodeudvikling.

I 2015 har flere forskningsaktiviteter haft fokus på organisation og sociale relationer – bl.a. med udgangspunkt i temaet "social kapital". NFA har offentliggjort et elektronisk spørgeskema om social kapital på arbejdsmiljoforskning.dk. Arbejdspladser, der tilmelder sig, kan frit anvende spørgeskemaet, og de modtager hurtigt efter gennemførelsen af deres undersøgelse rapporter om de vigtigste resultater både for hele arbejdspladsen og for de enkelte teams/afdelinger.

Sideløbende har NFA afsluttet et projekt om social kapital i hjemmeplejen i en stor dansk kommune, og resultaterne vil blive offentliggjort i 2016. NFA har også påbegyndt et interventionsprojekt om, hvordan man kan udvikle og vedligeholde social kapital i industrivirksomheder. NFA har i 2015 arbejdet på et review af den internationale forskningslitteratur om, hvordan social kapital kan fremmes på arbejdspladsen og forventer at publicere resultaterne herfra i 2016 – dels i form af guidelines for arbejde med social kapital i industrien, dels i tre forskningsrapporter om samlende, brobyggende og forbindende social kapital.

Gruppen
Du bedes vurdere den gruppe, du arbejder i til daglig.

	I meget lav grad	I lav grad	Delvist	I høj grad	I meget høj grad
I vores gruppe hjælper vi kolleger, der har for meget at lave	<input type="radio"/>	<input type="radio"/>	<input type="radio"/>	<input type="radio"/>	<input type="radio"/>
I vores gruppe er vi enige om, hvad der er det vigtigste i vores arbejdsopgaver	<input type="radio"/>	<input type="radio"/>	<input type="radio"/>	<input type="radio"/>	<input type="radio"/>
Jeg har tillid til gruppens evne til at gøre arbejdet godt	<input type="radio"/>	<input type="radio"/>	<input type="radio"/>	<input type="radio"/>	<input type="radio"/>
Der er en følelse af sammenhold og samhørighed i min gruppe	<input type="radio"/>	<input type="radio"/>	<input type="radio"/>	<input type="radio"/>	<input type="radio"/>
Jeg føler mig som et ligeværdigt medlem af gruppen	<input type="radio"/>	<input type="radio"/>	<input type="radio"/>	<input type="radio"/>	<input type="radio"/>
I gruppen er vi gode til at give hinanden ideer til, hvordan vi kan blive bedre til at klare arbejdsopgaverne	<input type="radio"/>	<input type="radio"/>	<input type="radio"/>	<input type="radio"/>	<input type="radio"/>

Forrige side | Næste side

Det Nationale Forskningscenter for Arbejdsmiljø
 Lersø Parkalle 105 | DK-2100 København Ø
 Tlf. 39 16 52 00
 nfa@arbejdsmiljoforskning.dk

POWERED BY ALLEGIANCE



Indenfor metodeudvikling har NFA arbejdet med en videreudvikling af NFA's forskningsspørgeskema om psykosocialt arbejdsmiljø. I 2015 er der indsamlet data fra en pilottest af spørgeskemaet blandt 9.000 personer i forbindelse med test af skemaet. Resultaterne fra testen vil belyse validiteten af det nye spørgeskema, som blive offentliggjort ultimo 2016. Endvidere vil NFA udvikle et elektronisk virksomhedsspørgeskema, som virksomheder kan anvende til at måle flere aspekter af det psykosociale arbejdsmiljø. Også her vil der blive genereret rapporter med de vigtigste resultater for arbejdspladsen.

I juni mødtes 180 forskere fra hele verden på Konventum i Helsingør for at netværke samt præsentere og diskutere den nyeste viden om skiftarbejde og arbejdstid på konferencen "The 22nd International Symposium on Shiftwork and Working Time". Nyheder om flere af hovedtalerne på konferencen blev offentliggjort på NFA's og VFA's hjemmesider og sendt ud med begge nyhedsbreve. Konferencen var tilrettelagt af NFA i samarbejde med Kræftens Bekæmpelse, Københavns Universitet og Dansk Ramazzini Center.

Konferencen blev kickstartet dagen før, hvor DI og CO-Industri i samarbejde med NFA afholdt et endagsseminar om skiftarbejde, trivsel og helbred i Industriens Hus i København. Her fik deltagere fra 30 virksomheder og organisationer præsenteret den nyeste viden om arbejdstid og eksempler på, hvordan virksomheder har skabt gode rammer for deres ansatte med skiftarbejde. Flere oplæg fra endagsseminaret blev omtalt på VFA's hjemmeside.

Shiftwork conference i Helsingør 8 – 12 juni 2015



I IPD-work konsortiet (Individual-participant-data meta-analysis in working populations) undersøgtes sammenhængen mellem arbejdstidens længde og risikoen for hjertekarsygdom og slagtilfælde i en metaanalyse af data fra 603.838 personer. Der blev fundet en dosis-respons sammenhæng mellem arbejdstidens længde og risikoen for slagtilfælde. Resultaterne blev publiceret i The Lancet i efteråret 2015. Et andet IPD-studie om sammenhængen mellem høje krav og lav kontrol i arbejdet og risikoen for slagtilfælde blev publiceret i tidsskriftet Stroke.

En anden vigtig artikel om "Lange arbejdstider og brug af alkohol" blev publiceret i det anerkendte tidsskrift British Medical Journal. Der er tale om en systematisk gennemgang og metaanalyse baseret på 61 publicerede artikler, der repræsenterende godt 330.000 deltagere fra 14 lande.

NFA's psykosociale forskningsområde opnåede en række bevillinger til nye projekter – bl.a. to store NordForsk-bevillinger til professor Anne Helene Garde for et arbejdstidsprojekt og til professor Reiner Rugulies for et projekt om det psykosociale arbejdsmiljøes rolle i forbindelse med sund aldring (healthy ageing).

Forskerne på det psykosociale forskningsområde havde flere oplæg på arbejdsmiljøkonferencen i Nyborg samt på Stressforskningskonferencen, og forskere har deltaget i en række møder og konferencer, bl.a. som inviterede keynote speakers.

The screenshot shows the homepage of The Lancet journal. The main article featured is "Long working hours and risk of coronary heart disease and stroke: a systematic review and meta-analysis of published and unpublished data for 603 838 individuals". The authors listed include Prof Mika Kivimäki, Prof Markus Jokela, Prof Solja T Nyberg, Prof Archana Singh-Manoux, Prof Eleonor I Fransson, Prof Lars Alfredsson, Prof Prof Jakob B Björner, Prof Marianne Borritz, Prof Hermann Burr, Prof Annalisa Casini, Prof Els Clays, Prof Prof Dirk De Bacquer, Prof Prof Nico Dragano, Prof Prof Raimund Erbel, Prof Goedeke A Geuskens, Prof Mark Hamer, Prof Wendela E Hooftman, Prof Irene L Houtman, Prof Prof Karl-Heinz Jöckel, Prof France Kittel, Prof Prof Anders Knutsson, Prof Prof Markku Koskenvuo, Prof Thorsten Lunau, Prof Ida E H Madsen, Prof Martin L Nielsen, Prof Maria Nordin, Prof Tuula Oksanen, Prof Jan H Pejtersen, Prof Jaana Pentti, Prof Prof Reiner Rugulies, Prof Prof Paula Salo, Prof Martin J Shipley, Prof Prof Johannes Siegrist, Prof Prof Andrew Steptoe, Prof Prof Sakari B Suominen, Prof Prof Tóres Theorell, Prof Prof Jussi Vahtera, Prof Prof Peter J M Westerholm, Prof Prof Hugo Westerlund, Prof Dermot O'Reilly, Prof Prof Meena Kumari, Prof G David Batty, Prof Jane E Ferrie, Prof Prof Marianna Virtanen, and Prof for the IPD-Work Consortium.

The article is available in PDF (592 KB) and can be downloaded as images (ppt). It is also available in Scopus (1) and has an Altmetric score of 1,639. The article is open access and funded by the Medical Research Council.

- ▶ Forord
- ▶ NFA's organisation
- ▶ **Faglige resultater**

- ▶ Økonomi og personale
- ▶ Resultater i tal
- ▶ Publikationer



FORSKNING I MUSKEL- OG SKELETBESVÆR (MSB)

Formålet med NFA's forskning i MSB og fysiske arbejdsbelastninger er at skabe viden, som både teoretisk og praktisk bidrager til at forebygge og reducere de store arbejdsmiljøudfordringer, der er relateret til fysiske belastninger i arbejdet. Forskningsområdet skal bidrage til at fremme helbred, arbejdsevne og muligheder for et langt og produktivt arbejdsliv for arbejdstagere på det danske arbejdsmarked og prioritere forskning inden for følgende områder:

1. Reduktion af fysiske arbejdsbelastninger, der kan bidrage til udvikling og/eller forværring af MSB,
2. Muskel-skeletbesvær – årsagssammenhænge, konsekvenser og handlemuligheder, og
3. Arbejdsfastholdelse og inklusion.

Hertil kommer et vedvarende fokus på metodeudvikling.

I 2015 har forskningsområdet igangsat en række projekter, som alle er støttet af Arbejdsmiljøforskningsfonden. Det drejer sig om fem projekter indenfor fysisk arbejdsmiljø, muskelskeletbesvær og hjertekarsygdom, et projekt om epidemiologisk undersøgelse af betydningen af fysisk og psykisk arbejdsmiljø gennem arbejdslivet og et interventionsprojekt, der omhandler udvikling og afprøvning af metoder til at forbedre brugen af hjælpemidler på danske hospitaler.



Der er i 2015 gennemført et pilotprojekt sammen med Netto og Dansk Erhverv, der omhandlede fysisk anstrengelse, træthed og smerter som følge af løftarbejde i dagligvarebutikker. Projektet har kombineret metoder med daglige SMS-besvarelser fra medarbejderne og skemaer fra butikscheferne om dagligt løftarbejde i en periode på 3 uger. Pilotprojektet danner basis for et større kommende projekt omkring løftarbejde og smerter.

Derudover er forskningsområdet blevet samarbejdspartner i et større EU-projekt, selfBACK, og i et ph.d.-projekt om stillesiddende arbejde støttet af Det frie Forskningsråd.

På det organisatoriske plan er forskningsområdet blevet styrket betydeligt gennem ansættelser af en række yngre forskere i 2015. NFA har således lagt grunden til et stærkt forskningsmiljø under ledelse af områdets to professorer. I den forbindelse skal det nævnes, at professor Lars L. Andersen er blevet adjungeret som professor ved Institut for Medicin og Sundhedsteknologi ved Aalborg Universitet. Dette vil yderligere styrke et i forvejen omfattende samarbejde med universiteterne.

Forskningsområdet har afsluttet fem ph.d.-projekter – tre af dem blev forsvaret i 2015, og to skal forsvares i 2016. Alle ph.d.-projekterne har været længerevarende interventioner i rengøringsbranchen, ældreplejen og på hospitaler samt i byggebranchen, og der er gjort en stor indsats for at formidle den opnåede viden om, hvilke forebyggende indsatser der i praksis virker på arbejdspladserne, ud til relevante målgrupper.

Endelig har forskningsområdet afsluttet det sidste af en række interventionsprojekter med fokus på motion på arbejdspladsen. Samlet set har denne forskning givet værdifuld ny viden om den præventive effekt af fysisk træning i en indsats for at mindske smerter i muskler og led og forebygge tab af arbejdsevne.

Forskerne på MSB-området har i 2015 formidlet deres resultater ved en lang række formidlingsarrangementer som fx gå-hjem-møder, folkemødet på Bornholm og arbejdsmiljøkonferencen i Nyborg. Derudover har de deltaget i en række internationale konferencer, herunder som inviterede keynote speakers.



FORSKNING I ARBEJDSULYKKER OG SIKKERHEDSKULTUR

Formålet med NFA's forskning i arbejdsulykker og sikkerhedskultur er at skabe viden om, hvordan man kan udvikle organisationers evne til at forudsige og tilpasse sig foranderlige risikosituationer gennem en proaktiv tilgang til sikkerhed.

I 2015 har forskningsområdet afsluttet et nordisk forskningsprojekt med titlen "Young workers and sustainable work life, with special emphasis on Nordic conditions". Resultaterne viser blandt andet, at deltidsarbejde er meget udbredt blandt unge i Norden, og der mangler standardiseret undervisnings- og træningsmateriale på erhvervsskolerne. Der er behov for større fokus på arbejdsmiljøet og sikkerhedskulturen på arbejdspladserne og mere opmærksomhed omkring ejernes/ledernes rolle i at bidrage til et bæredygtigt arbejdsliv. Resultaterne fra dette projekt forventes offentliggjort i 2016.

PEROSH-forskningsprojektet "Success factors for the implementation of a Zero Accident Vision" sluttede også i 2015. Resultaterne viste, at sikkerhedsengagement, -kommunikation, -kultur og -læring spiller centrale roller i virksomheder med en "nul-vision for ulykker". Visionen blev i succesfulde tilfælde integreret i virksomhedernes identitet og værdier.



I 2015 igangsatte NFA tre nye projekter på dette forskningsområde. Formålet med projektet "Sikkerheds-app" er at udvikle en tablet-baseret applikation til at observere sikkerhed, som virksomheder og organisationer kan anvende til at måle deres sikkerhedsforhold og -adfærd.

Som opfølgning på projektet "Sikkert arbejde for unge (SAFU)", der sluttede i 2014, igangsatte NFA i 2015 "SAFU Læring". Formålet med projektet er at undersøge, hvordan oplæring og instruktion af unge i sikkerhedskultur skal udformes, for at det kan bidrage til at reducere risikoen for, at unge kommer til skade på arbejdet.

Dette forskningsområde har bl.a. formidlet ny viden ved at afholde en workshop om såkaldt "Toolbox-træning" på arbejdsmiljøkonferencen i Nyborg.

Professor Hester Lipscomb fra Duke University i USA har også i 2015 været gæsteforsker på NFA. I samarbejde med NFA's forskere på området har hun arbejdet videre med at finde dokumentation for, hvad der virker i ulykkesforebyggelsen.



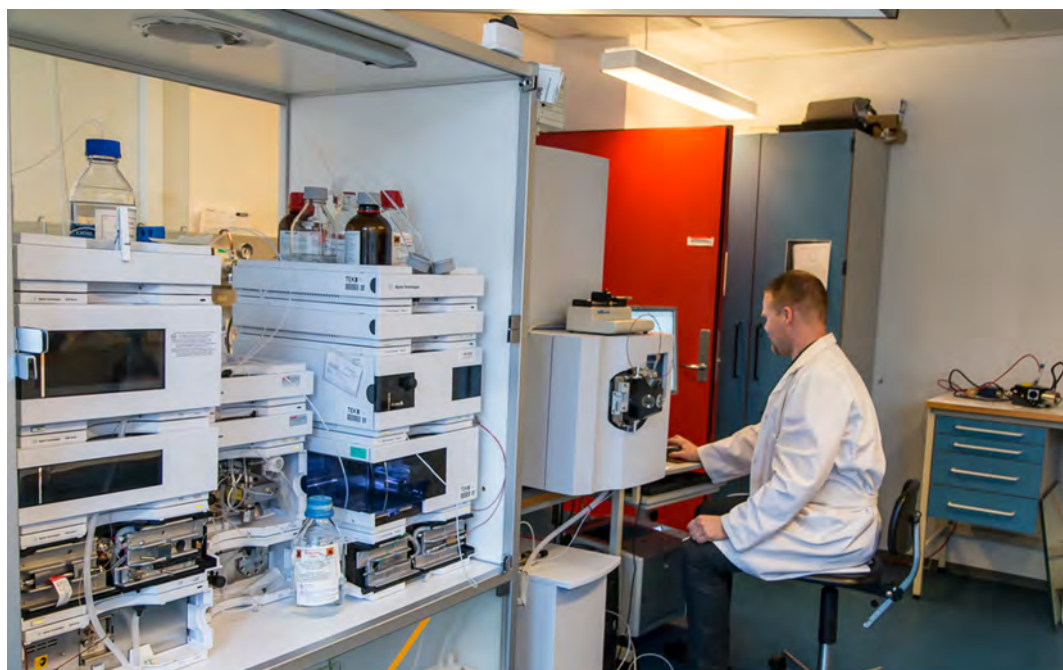
TOKSIKOLOGI, NANOSIKKERHED OG MIKROBIOLOGI

NFA ønsker med forskningsprogrammet om "toksikologi, nanosikkerhed og mikrobiologi" at udrede, om udsættelse for nanomaterialer og nanomateriale-baserede produkter i arbejdsmiljøet udgør en særlig helbredsrisiko. Et andet vigtigt område under programmet er den klassiske toksikologi. Udsættelse for kemiske stoffer, støv og biologiske risikofaktorer er et væsentligt arbejdsmiljøproblem, som NFA sætter fornyet fokus på.

I 2015 har NFA's toksikologiske beredskab bl.a. rådgivet Arbejdstilsynet om partikeleksponering i Københavns Lufthavn og udarbejdet en vurdering af frisørers udsættelse for visse kemiske stoffer i deres arbejde.

NFA's forskning i nanosikkerhed foregår i Dansk Center for Nanosikkerhed og i en række EU-projekter med mere end 60 internationale samarbejdspartnere. Arbejdet i Dansk Center for Nanosikkerhed sker i samarbejde med Danmarks Tekniske Universitet, Københavns Universitet, Syddansk Universitet og Teknologisk Institut.

NFA's forskning i nanosikkerhed omfatter hele spektret fra måling og vurdering af udsættelse for nanopartikler på arbejdspladserne over den fysisk-kemiske karakterisering til toksikologiske analyser og risikovurderinger.



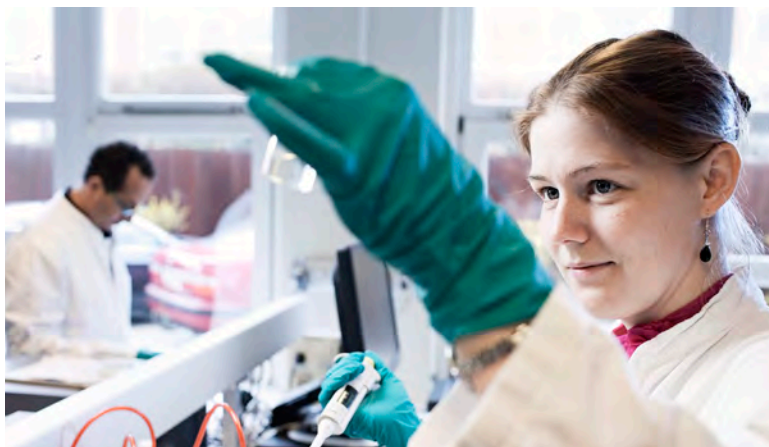
I 2015 har NFA fortsat sin forskning i brugen af masse-balance-modellering af udsættelse for fremstillede nanomaterialer. Det gælder bl.a. forskning i, hvordan de miljømæssige forhold under opbevaring påvirker den måde, pulver med nanopartikler støver, og hvilke konsekvenser disse forhold kan have på modellens vurdering af, om ansatte bliver udsat for nanomaterialer i arbejdsmiljøet. NFA har også undersøgt forskellige partikelmålere og evalueret, hvilket udstyr, der er bedst til at måle de forskellige partikeltyper under forskellige betingelser. Dele af denne forskning er sket i tæt samarbejde med flere danske virksomheder, hvor NFA's forskere har foretaget målinger af spredningen af partikler i arbejdsmiljøet under forskellige arbejdsprocesser og målt effektiviteten af åndedrætsværn og andre foranstaltninger til at mindske denne spredning.

NFA's forskning indenfor nanotoksikologi har bidraget til at dokumentere, at visse nanopartikler giver langvarig inflammation, som kan kobles til hjertekarsygdomme. Desuden har NFA's forskning vist, at nano-pigmentet carbon black kan medføre DNA-skader i mus, som er blevet udsat for det. Derudover har NFA undersøgt, hvordan forskellige typer af kulstofnanorør påvirker aktiviteten af en række gener og kan igangsætte et akutfaserespons (tidlig immunreaktion) i lungeme – som igen kan medføre hjertekarsygdomme.

NFA's forskning i mikrobiologi har haft fokus på MRSA i landbruget. I samarbejde med Serumintitutet, Danmarks Tekniske Universitet og arbejdsmedicinske klinikker har NFA igangsat forskellige undersøgelser, der skal bidrage med at afdække smitteveje og muligheder for at forebygge spredning af MRSA. Et andet forskningsprojekt undersøger smitterisikoen for mave-virus (Roskildesyge) i rensningsanlæg. NFA har også undersøgt, hvad den mikrobielle diversitet betyder for risikoen for, at medarbejderne får ODTS (Organic Dust Toxic Syndrome) i en virksomhed, der pakker græsfrø.

I 2015 blev Dansk Center for Nanosikkerhed forlænget i tre år, efter at en arbejdsgruppe under Arbejdsmiljørådet udarbejdede 23 anbefalinger, som vil medvirke til, at nanomaterialer kan håndteres mere sikkert på danske arbejdspladser.

Forskerne på dette forskningsområde har blandt andet formidlet viden og resultater på temamøder, den årlige arbejdsmiljøkonference i Nyborg og ved en række møder med faglige organisationer, interesseorganisationer og større arbejdspladser.



EPIDEMIOLOGI

Forskningsprogrammet "Epidemiologi og overvågning" fokuserer på arbejdsmedicinske problemstillinger og udfører epidemiologisk forskning med udgangspunkt i survey- og registerdata.

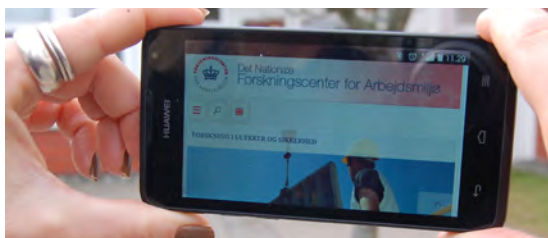
I 2015 har NFA ansat en professor i epidemiologi og arbejdsmedicin på deltid for at styrke den epidemiologiske forskning og anvendelse af NFA's overvågningsdata i forskningsmæssig sammenhæng i relation til sygdomme. Det er starten på et nyt fokusområde på NFA, der skal belyse, hvilke helbredsmaessige konsekvenser dårligt arbejdsmiljø har – de såkaldte Health Impact Assessment (HIA) analyser. I første omgang fokuserer forskningsområdet på KOL og astma, hvor NFA aktuelt indgår i et internationalt PEROSH-samarbejde om en HIA-analyse på europæisk plan om eksponering for kvarts.

Stadigt flere i den danske arbejdsstyrke har en kronisk sygdom. Det er derfor vigtigt at vide, hvilken betydning arbejdsforholdene har for kronisk syge personers mulighed for at blive på arbejdsmarkedet. Da gennemsnitsalderen i arbejdsstyrken samtidigt stiger, vil et stigende antal beskæftigede komme til at leve med en kronisk sygdom og øget risiko for udstødelse fra arbejdsmarkedet.

NFA har tidligere fokuseret på erhvervstilknytning for personer med depression og sygdomme i skjoldbruskkirtlen. NFA har videreført arbejdet med fokus på det faktum, at stadig flere personer har flere sygdomme tidligt – comorbiditet. Det betyder bl.a., at der er behov for metodeudvikling, idet den epidemiologiske forskning overvejende har fokuseret på en enkelt sygdom eller sygdomsgruppe. I 2015 har forskningen omhandlet kroniske lidelser som gigtsygdomme, herunder leddegigt. Forskningen foregår i samarbejde mellem flere kliniske eksperter og NFA og omfatter bl.a. et ph.d.-projekt, som afsluttes i begyndelsen af 2016.

NFA vil regelmæssigt udarbejde en deskriptiv oversigt over de tilgængelige data og den tilgængelige viden om omfanget af fravær fra arbejdet. Oversigten belyser fraværet fordelt på længde af fraværet, køn, alder, jobgruppe og arbejdsmiljø. Arbejdet med oversigten er foregået i 2015, og den offentliggøres i begyndelsen af 2016.

I de epidemiologiske studier har NFA videreudviklet de statistiske modeller, som tager hensyn til, at personer adskillige gange kan skifte mellem forskellige tilstande af ikke at være på arbejde – at være sygemeldt, arbejdsløs eller have forladt arbejdsmarkedet før tid. I 2015 fik NFA en bevilling fra Nord-Forsk til at videreføre dette arbejde i et nordisk projekt om beregninger af forventet arbejdslivslængde. Arbejdet afsluttes ved udgangen af 2018.



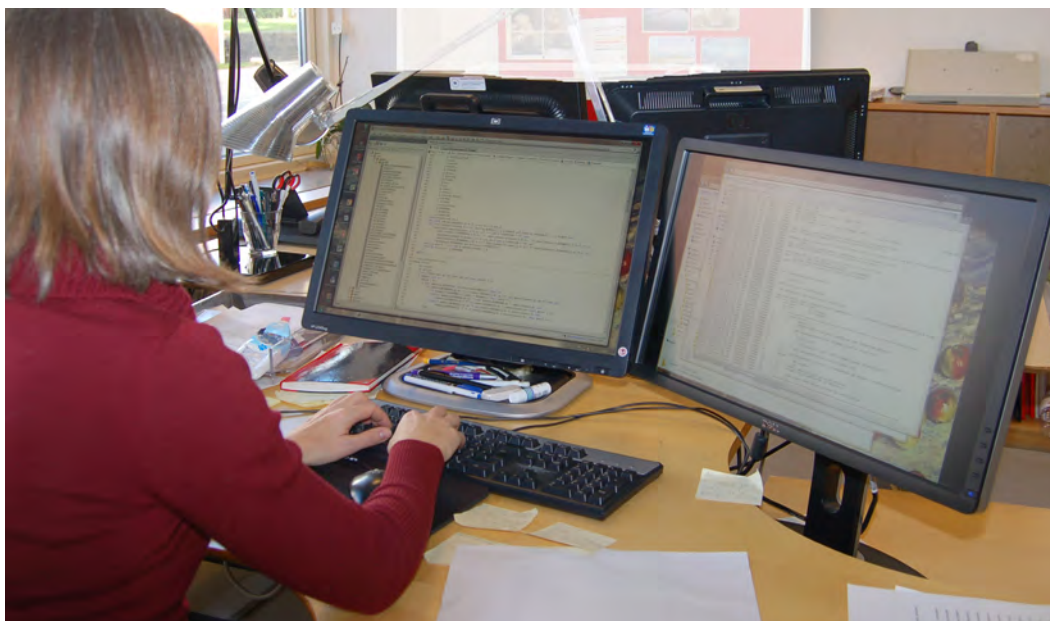
DEN NATIONALE ARBEJDSMILJØOVERVÅGNING

NFA varetager den nationale arbejdsmiljøovervågning. Formålet med overvågningen er at tage temperaturen på arbejdsmiljøet i Danmark. Den løbende arbejdsmiljøovervågning består hovedsagelig af to store surveys, som gennemføres hvert andet år i perioden fra 2012 til 2020:

- "Arbejdsmiljø og Helbred i Danmark" (AH) der belyser, hvordan beskæftigede på danske arbejdspladser oplever deres arbejdsmiljø og helbred. I hver runde bliver godt 50.000 beskæftigede bedt om at deltage.
- "Virksomhedernes Arbejdsmiljøindsats" (VAI) der belyser de danske arbejdspladseres håndtering af arbejdsmiljøet, deres prioriteringer, de konkrete indsatser over for fx støj, ulykker, psykisk arbejdsmiljø, løftarbejde og den interne organisering af arbejdsmiljøarbejdet. I hver runde bliver ledere og arbejdsmiljørepræsentanter fra 8.000 arbejdspladser bedt om at deltage.

I 2015 offentliggjorde NFA resultaterne af begge undersøgelser for 2014. Maj 2015 blev resultaterne fra AH offentliggjort på NFA's hjemmeside i 35 faktaark og ca. 1.200 tabeller og figurer. December 2015 blev VAI ligeledes offentliggjort på NFA's hjemmeside i 16 faktaark og ca. 600 tabeller og figurer. Denne omfattende offentliggørelse af data fra de to undersøgelser gør, at interesserede kan blive klogere på arbejdsmiljø og helbred for beskæftigede i Danmark fordelt på job, branche samt køn og alder. Det er desuden muligt at se udviklingen fra 2012 til 2014.

Datamanager Lisbeth Nielsen med tal fra arbejdsmiljøovervågning



Resultaterne fra de to undersøgelser bliver brugt i mange forskellige sammenhænge. Fx leverer AH-undersøgelsen data til det indeks, der ligger til grund for Arbejdstilsynets risikobaserede tilsyn, idet tilsynsindsatserne i forbindelse med det psykiske arbejdsmiljø anvender undersøgelsen til at udpege de brancher, der er udsat for vold og følelsesmæssige krav i arbejdet.

En tilfældig stikprøve af ansatte, der er beskæftiget på arbejdspladser, der har deltaget i VAI, vil blive bedt om at deltage i den kommende AH2016. Det giver NFA mulighed for at belyse den potentielle sammenhæng mellem arbejdspladsens arbejdsmiljøindsats og de ansattes vurdering af deres arbejdsmiljø.

Data fra undersøgelseerne bliver også brugt i forskningen. Især AH-undersøgelsen har en central rolle i NFA's epidemiologiske forskning. Besvarelserne danner et solidt grundlag for at belyse, hvilke arbejdsmiljøfaktorer der kan forudsige negative helbredskonsekvenser, fx langvarigt sygefravær og afgang fra arbejdsmarkedet generelt for udvalgte jobgrupper.

I 2015 offentliggjorde NFA i samarbejde med Arbejdstilsynet den første evaluering af, hvordan det går med målopfyldelsen af de prioriterede arbejdsmiljøområder på de danske arbejdspladser frem mod år 2020 (2020-handlingsplanen). Evalueringen viste, at

- i forhold til alvorlige arbejdsulykker er der sket et fald på omkring 4 procent.
- i forhold til muskelskeletbelastninger er der sket et fald på ca. 12 procent i gruppen med størst belastning.
- i forhold til det psykiske arbejdsmiljø er der umiddelbart sket en stigning på godt 4 procent i gruppen med størst belastning. Ændringen er ikke statistisk signifikant, og der er dermed ikke statistisk sikkerhed for, at der rent faktisk er sket en ændring i det psykiske arbejdsmiljø.

Det er den første måling af, hvordan det går med målopfyldelsen. Det er derfor for tidligt at vurdere, om de fastsatte mål for 2020 kan nås.



FORSKNINGSFORMIDLING

NFA publicerer sine forskningsresultater i internationalt anerkendte videnskabelige tidsskrifter med peer review. I 2015 blev det til 162 artikler. NFA formidler også en del af forskningsresultaterne i en mere populær form til danske målgrupper på hjemmesiden www.arbejdsmiljoforskning.dk. I alt offentliggjorde NFA 114 nyheder i løbet af året. 61 af dem omtalte forskningsresultater fra internationale videnskabelige tidsskrifter med peer review med mindst én forsker fra NFA blandt forfatterne.

Alle nyheder på NFA's hjemmeside blev omtalt på de sociale medier, Facebook, Twitter og LinkedIn. En del af forskningsnyhederne blev også omtalt på VFA's hjemmeside og i Magasinet Arbejdsmiljø. NFA udsendte desuden 43 nyhedsbreve til ca. 4.300 abonnenter. I 2015 gik NFA over til at udsende sit nyhedsbrev hver uge frem for hver 14. dag. NFA var kilde i ca. 1.250 presseomtaler om forskningsresultater og overvågningsdata i nyhedsmediernes.

Temadag Kvinders arbejdsmiljø 30. september 2015



- ▶ Forord
- ▶ NFA's organisation
- ▶ **Faglige resultater**

- ▶ Økonomi og personale
- ▶ Resultater i tal
- ▶ Publikationer

I 2015 afholdt NFA otte gå-hjem-møder om forskellige emner indenfor NFA's strategiske forskningsområder, om nye resultater af arbejdsmiljøovervågningen samt andre relevante forskningsemner. Alle møder blev optaget på video og efterfølgende lagt ud på NFA's hjemmeside sammen med forskernes power point-præsentationer. Emnerne for gå-hjem-møderne var:

1. Psykosocialt arbejdsmiljø og helbred
2. Arbejdsmiljøindsatsen i Danmark og Europa
3. Hårdt fysisk arbejde
4. Indeklima i kontormiljøer
5. Smerter i muskler og led
6. Arbejdsmiljø og helbred 2014
7. Social kapital og medarbejderinddragelse
8. Stress og arbejdsmiljø

I anledning af 100-året for kvinders valgret satte NFA i september 2015 fokus på kvinders arbejdsmiljø med en række faglige oplæg om bl.a. det kønsopdelte arbejdsmarked, ældreplejens historie og de ansattes arbejdsmiljø, arbejdstidens betydning for kvinders arbejdsmiljø, risikoen for reproduktionssskader, et arbejdsmedicinsk blik på kvinders arbejdsmiljø og en svensk vinkel på emnet. Flere af disse oplæg blev leveret af NFA's egne forskere. Dagen sluttede med en paneldebat med arbejdsmarkedets parter. Alle power point-præsentationer blev efterfølgende lagt ud på NFA's hjemmeside.

Temadag Kvinders arbejdsmiljø 30. september 2015



VIDENCENTER FOR ARBEJDSMILJØ (VFA)

VFA indsamler og formidler viden om arbejdsmiljø til ledere og medarbejdere på danske arbejdspladser. Den indsamlede viden formidles via portalen arbejdsmiljoviden.dk, Nyhedsbrevet Arbejdsmiljø, Magasinet Arbejdsmiljø samt – siden 2008 – en særlig indsats (SI) med nationale, flerårige kampagner rettet mod den offentlige sektor samt et rejsehold. SI udløb med udgangen af 2015, og det bar året præg af. SI skulle afvikles, en ny strategi for VFA gældende fra 2016 implementeres, arbejdsopgaverne omorganiseres og portalen arbejdsmiljoviden.dk relanceres.

VFA's kernetopgave fra 2016 er tematiseret og anvendelsesorienteret forskningsformidling til hele arbejdsmarkedet med fokus på de tre prioriterede områder i 2020-strategien.

VFA's fem kampagnesites er nedlagt og indholdet indarbejdet i to af i alt tre strategiske emner på arbejdsmiljoviden.dk. Omlægningen er sket i samarbejde med NFA's forskere. Derudover har VFA opbygget det tredje strategiske emne, arbejdsulykker, fra bunden med nyt forskningsbaseret videngrundlag og erfaringer med forebyggelse af ulykker og henvisninger til Branchearbejdsmiljørådenes og Arbejdstilsynets websider.

I hele 2015 var der godt 1.150.000 besøg på arbejdsmiljoviden.dk. Det svarer til en stigning på 3 procent i forhold til 2014. Portalen har dermed endnu en gang konsolideret sin position som Danmarks mest anvendte portal om arbejdsmiljøviden. Formidling af forskningsresultater sker i form af nyheder og populært formidlede forskningsresuméer. I 2015 offentliggjorde VFA i alt 283 nyheder og 5 forskningsresuméer fra Arbejdsmiljøforskningsfonden. I alt 107 af nyhederne omhandler forskningsresultater.

Uge 43 arrangement om arbejdsmiljø



Nyhedsbrevet Arbejdsmiljø bliver udsendt en gang om ugen. Ved udgangen af 2015 abonnerede godt 22.200 på nyhedsbrevet. Det er en stigning på 12 procent i forhold til 2014. I forbindelse med Arbejdsmiljøkonferencen i Nyborg, november 2014, udsendte VFA 2 nyhedsbreve, der tilsammen genererede godt 9.000 besøg på portalen.

Magasinet Arbejdsmiljø bliver løbende citeret og er fortsat det mest citerede magasin om arbejdsmiljø i Danmark. I 2015 har VFA igangsat flere salgsfremmende tiltag – bl.a. blev magasinet onlineunivers "Mit Arbejdsmiljø" lanceret, og der blev arbejdet på salg til storkunder med særlige abonnementsordninger. På trods af et fald i antallet af abonnenter lykkedes det i 2015 at øge omsætningen med 8,2 procent.

Arbejdsmiljøbutikkens salg af bøger, undervisningsmaterialer m.m. om arbejdsmiljø er faldet i løbet af de seneste år. NFA har derfor besluttet at afvikle Arbejdsmiljøbutikken ved udgangen af marts 2016.

SI's kampagner og rejsehold var i 2015 fortsat meget synlige i mediebilledet og efterspurgt på arbejdspladserne. I 2015 svarede 63 procent af de offentligt ansatte "Ja" til at kende mindst en af kampagnerne. VFA's kampagner blev formidlet gennem alle øvrige formidlingskanaler inklusiv rejseholdet.

Rejseholdet afholdte i 2015 i alt 310 arrangementer for knap 14.000 deltagere.

I 2015 var VFA medarrangør af Den Europæiske Arbejdsmiljøuge. I samarbejde med arbejdsmarkedets parter og Arbejdsmiljørådet stod VFA i uge 43 for en række arrangementer på erhvervsskoler og voksenuddannelsesinstitutioner. Aktiviteterne bestod af en række arrangementer på erhvervsskolerne samt en konference om psykisk arbejdsmiljø og produktivitet, som blev suppleret med to gå-hjemmøder på NFA.

Uge 43 arrangement om arbejdsmiljø



I samarbejde med Industriens BAR udviklede VFA et katalog over efteruddannelsesmuligheder for arbejdsmiljøorganisationen. Kataloget er placeret på arbejdsmiljøviden.dk under emnet "Kom godt i gang med arbejdsmiljøarbejdet". Kataloget præsenterer aktuelle efteruddannelsesmuligheder fra godkendte kursusudbydere. Formålet er at inspirere flere amo-medlemmer til at gøre brug af muligheden for at komme på efteruddannelse i arbejdsmiljø. Siden blev lanceret ultimo april 2015.

I 2015 afsluttede VFA et samarbejdsprojekt med Industriens BAR om at versionere Job og Krop-kampagnen til industriens arbejdspladser. VFA deltog desuden i 2015 i planlægningen af den årlige Arbejdsmiljøkonference, deltog med workshops og dækkede dele af konferencen, som blev formidlet via nyhedsbreve og Magasinet Arbejdsmiljø. VFA deltog også i den såkaldte "Arbejdsmiljø-Lounge" sammen med BAR'erne og Arbejdsmiljørådet ved Folkemødet på Bornholm med forskellige aktiviteter, bl.a. debatmøder med forskere fra NFA.

Uge 43 arrangement om arbejdsmiljø



UDDANNELSE

Uddannelse er en af NFA's kerneområder. De vigtigste uddannelsesopgaver er vejledning af ph.d.- og specialestuderende og undervisning på universiteterne. I 2015 har i alt 11 ph.d.-studerende afleveret afhandlinger med henblik på forsvar:

Mette Korshøj undersøgte i sin afhandling, hvilken effekt konditionstræning i arbejdstiden har på rengøringsassistenters risiko for at få hjertekarsygdom og for den belastning, deres hjertekarsystem bliver udsat for, når de udfører deres arbejde. Hun forsvarede afhandlingen i september 2015.

Louise Meinerz har i sit ph.d.-studie "Psykisk helbred og velbefindende i omsorgsarbejde (PIO)" blandt andet observeret det psykiske arbejdsmiljø på 10 plejehjem i Danmark og analyseret, om arbejdsmiljøet kan hænge sammen med depressive symptomer blandt medarbejderne. Afhandlingen blev forsvaret i september 2015.

Charlotte Diana Nørregaard Rasmussen forsvarede i september 2015 sit ph.d.-studie, hvor hun har udviklet og afprøvet en ny flerstrengt metode til at forebygge ondt i ryggen blandt SOSU'er i ældreplejen. Metoden fokuserer både på fysiske, psykiske og sociale årsager til, at man kan få ondt i ryggen. Den består af workshops om belastende arbejdsopgaver (participatorisk ergonomi), fysisk træning og workshops om at forstå og bedre kunne håndtere smerte (kognitiv adfærdstræning).

Marcus Levin forsvarede ligeledes sin afhandling i september. I sit ph.d.-studie har han undersøgt, hvor gode de nuværende metoder til at måle partikler i luften fungerer for nanomaterialer, og om modeller med fordel kan supplere målemetoderne.

Sarah Søs Poulsen har i sin afhandling undersøgt, hvilken effekt to meget forskellige kulstofnanorør har på den måde, gener i lungerne og leveren bliver udtrykt og hvilken betydning, det har for organismen. Afhandlingen blev forsvaret i maj 2015.



Marie Aarrebo Jensen undersøger i sin afhandling, om det er bedst med mange eller få nattevagter i trækk, og hvad de akutte fysiologiske effekter er af antallet af nattevagter i trækk. Forsvaret fandt sted i december 2015.

Tashi Chhoden har i sin afhandling udviklet en metode til at undersøge samspillet mellem nanopartiklers fysisk-kemiske egenskaber og særlige stoffer i væskefilmen. Hun forsvarede sin afhandling i november 2015.

Emil Sundstrup har undersøgt rehabilitering af arbejdsrelateret muskelskeletbesvær blandt slagteriarbejdere med fysisk og ensidigt gentaget arbejde. Afhandlingen bliver forsvaret i foråret 2016.

Markus Due Jakobsen har undersøgt, om det er mest effektivt med kortvarig daglig motion udført i arbejdstiden eller derhjemme, når man vil reducere sundhedspersonalets smerter i muskler og led. Denne problemstilling er blevet undersøgt på tre københavnske hospitaler. Han forsvarede sin afhandling i februar 2016.

Laura V. Kvorning har evalueret forebyggelsespakker som virkemidler i det forebyggende arbejdsmiljø- og sundhedsarbejde blandt små virksomheder i særligt nedslidningstruede brancher. Hun har også undersøgt, hvordan små virksomheder motiveres til at forbedre deres arbejdsmiljø og ændre deres daglige praksis. Afhandlingen blev forsvaret i februar 2016.

Morten Villumsen har brugt oplysninger fra accelerometre til at undersøge sammenhængen mellem foroverbøjning af ryggen og smerter i lænderyggen blandt ansatte fra rengøring, transport og industri. Han forsvarede sin afhandling i februar 2016.

I 2015 var der 36 igangværende specialestuderende på NFA.



Mette Korshøj



Louise Meinerz



Charlotte Diana
Nørregaard Rasmusen



Marcus Levin



Sarah Søs Poulsen



Marie Aarrebo Jensen



Tashi Chhoden



Emil Sundstrup



Markus Due Jakobsen



Laura V. Kvorning



Morten Villumsen



ADJUNGEREDE FORSKERE VED NFA

Professor Ulla B. Vogel, adjungeret professor i nanotech. ved Institut for Mikro- og Nanoteknologi ved Danmarks Tekniske Universitet (DTU), juni 2011 til juni 2021

Professor Jakob Bue Bjørner, adjungeret professor i psykosocial medicin ved Institut for Folkesundhedsvidenskab, Københavns Universitet (KU), oktober 2008 til oktober 2018

Professor Reiner Rugulies, adjungeret professor i psykosocial medicin ved Institut for Folkesundhedsvidenskab, Københavns Universitet (KU), september 2008 til september 2018, samt adjungeret professor i psykologi ved Institut for Psykologi, Københavns Universitet (KU), februar 2009 til februar 2019

Professor Lars L. Andersen, adjungeret professor ved Institut for Medicin og Sundhedsteknologi på Aalborg Universitet, maj 2015 til maj 2020

Professor Håkan Wallin, adjungeret professor i arbejdsmiljøtoksikologi ved Institut for Folkesundhedsvidenskab, Københavns Universitet (KU), marts 2009 til marts 2019

Professor Anne Helene Garde, Adjungeret professor ved Institut for Folkesundhedsvidenskab, Københavns Universitet (KU), april 2015 til april 2020

Professor Andreas Holtermann, adjungeret professor i fysisk aktivitet og sundhed i arbejdslivet ved Institut for Idræt og klinisk biomekanik ved Syddansk Universitet (SDU), februar 2014 til februar 2019

Seniorforsker Peder Wolkoff, adjungeret professor i kemi ved Kemisk Institut, Københavns Universitet (KU), november 2009 til november 2019

Seniorforsker Per Axel Clausen, adjungeret professor i kemi ved Kemisk Institut, Københavns Universitet (KU), december 2014 til december 2019

Seniorforsker Karin Sørig Hougaard, adjungeret lektor i toksikologi og miljømedicin ved Institut for Folkesundhedsvidenskab, Københavns Universitet (KU), april 2015 til april 2020





Økonomi & personale



- ▶ Forord
- ▶ NFA's organisation
- ▶ Faglige resultater

- ▶ **Økonomi og personale**
- ▶ Resultater i tal
- ▶ Publikationer

ØKONOMI OG PERSONALE

	2011	2012	2013	2014	2015
Ordinære driftsindtægter					
Indtægtsført bevilling inkl. reservationer netto	92,3	93,2	82,4	81,7	79,6
Ekstern finansiering (tilskud til forskning)	34,9	25,7	31,1	32,4	32,4
Øvrige driftsindtægter	1,8	2,3	5,2	5,8	7,8
Driftsindtægter i alt	129	121,2	118,7	119,9	119,8
Ordinære driftsomkostninger					
Personaleomkostninger	74,5	76,9	70,6	73,9	74,9
Øvrige driftsomkostninger	40,8	44,2	48,1	45,5	44,2
Ordinære driftsomkostninger i alt	115,3	121,1	118,7	119,4	119,1
Årets resultat	13,7	0,1	0	0,5	0,7

	2011	2012	2013	2014	2015
Ordinære driftsindtægter					
Indtægtsført bevilling	6,5	5,9	4,9	5,8*	5,0
Øvrige driftsindtægter	9,5	9,9	9,6	8,3	8,6
Driftsindtægter i alt	16	15,8	15,5	14,1	13,6
Ordinære driftsomkostninger					
Personaleomkostninger	5,8	4,7	4,7	4,5	4,2
Øvrige driftsomkostninger	9,9	10,8	10,2	8,5	8,7
Ordinære driftsomkostninger i alt	15,7	15,5	14,9	13	12,9
Årets resultat	0,3	0,3	0,6	1,1	0,7

*Der indgik reservationer på netto 2,6 mio. kr. i indtægtsført bevilling i regnskabet for 2014, da reservationer regnskabsteknisk blev overflyttet til overført overskud. Da beløbet ikke har påvirket aktivitet og økonomi, er beløbet udeladt i tabellen.



Tabel 3. Økonomi, Styrket Indsats (mio. kr.)

	2011	2012	2013	2014	2015
Ordinære driftsindtægter					
Indtægtsført bevilling	24,8	27,3	26,6	28,0*	28,3
Driftsindtægter i øvrigt	0,2	0	0	0,1	0,1
Driftsindtægter i alt	25	27,3	23,6	28,1	28,4
Ordinære driftsomkostninger					
Personaleomkostninger	9,3	8,7	8,8	9,1	8,6
Øvrige driftsomkostninger	15,7	18,5	17,7	13,1	18,5
Ordinære driftsomkostninger i alt	25	27,2	23,5	22,2	27,1
Årets resultat	0	0,1	0,1	5,9	1,3

*Der indgik reservationer på 19,7 mio. kr. i indtægtsført bevilling i regnskabet for 2014, da reservationer regnskabsteknisk blev overflyttet til overført overskud. Da beløbet ikke har påvirket aktivitet og økonomi, er beløbet udeladt i tabellen.

Tabel 4. Personale (årsværk)

	2011	2012	2013	2014	2015
Chefer	9	9	9	9	9
Forskningspersonale*	58	61	64	65	64
Forskningsrelateret personale**	30	36	36	44	44
Ph.d.-studerende***	16	14	14	10	11
Administrativt personale**	25	14	15	9	9
Studenter	3	8	8	7	3
Forskningsformidling	3	3	3	3	2
Bred formidling (Videncenter for Arbejdsmiljø)	28	28	26	24	23
I alt	172	173	175	171	165

* Forskningspersonale er professorer, seniorforskere, forskere/post docs samt videnskabelige assistenter.

** Forskningsrelateret personale er statistikere, analytikere og teknikere. Sekretærer, der primært understøtter forskning og varetager spørgeskemafunktioner, er fra og med 2014 flyttet fra "administrativt personale" til "forskningsrelateret personale".

*** Opgjort i årsværk for ph.d.'er, der i det pågældende år er ansat i NFA.



RESULTATER I TAL

Tabel 5. Forskning (antal)

	2011	2012	2013	2014	2015
Artikler i internationalt anerkendte peer-reviewede tidsskrifter	150	132	153	174	162
Publikationer indekseret af Thomson Reuters*	539	602	624	708	734
Citationer*	3.043	3.794	4.004	4.693	5.157
Citationer pr. publikation*	5,6	6,3	6,4	6,6	7

* Baseret på korrektion med NFA-forfattere indekseret af Thomson Reuters, USA. Tabellen angiver publikationer og tilhørende citationer i sammenlignelige 5-årsperioder løbende til og med det angivne årstal

Tabel 6. Uddannelse (antal)

	2011	2012	2013	2014	2015
Igangværende ph.d.-projekter*	26	23	21	23	26
Afleverede ph.d.-afhandlinger**	4	4	5	7	11
Igangværende specialeprojekter	18	25	22	28	36

* Opgørelsen omfatter det antal ph.d.'er, der i det pågældende år er ansat i NFA samt ph.d.-studerende, der er ansat andre steder, men medfinansieres af NFA.

** Tallet for 2011 angiver antal forsvarede ph.d.'er.

Tabel 7. Forskningsformidling fra NFA (antal)

	2011	2012	2013	2014	2015
Nyheder på www.arbejdsmiljoforskning.dk	101	81	66	83	61
Udsendte nyhedsbreve	16	24	24	32	43
Presseomtaler	1.977	1.337	1.686	1.339	1.254
Eksterne sideopslag på arbejdsmiljoforskning.dk *	1.003.357	931.893	772.137	600.479	714.641
Besøg på arbejdsmiljoforskning.dk **	219.856	236.637	202.436	191.482	229.725

* Tallene fra 2011 – 2013 er opgjort i WebTrends. Tallene fra 2014-2015 er opgjort i Google Analytics, der fremadrettet vil blive brugt som analyseværktøj.

** Da besøgstal metodisk set ikke kan lægges sammen på tværs af netsteder, der analyseres enkeltvis, må visse netsteder rapporteres hver for sig.



Tabel 8. Bred formidling fra Videncenter for Arbejdsmiljø formidling (antal)					
	2011	2012	2013	2014	2015
Besøg på VFA's portal www.arbejdsmiljoviden.dk*	534.593	661.168	1.020.730	1.118.744	1.152.880
Abonnenter på Magasinet Arbejdsmiljø	5.510	5.020	4.922	4.446	3.920
Abonnenter på nyhedsbrev	13.326	14.468	17.574	19.768	22.210
Indtægter i Arbejdsmiljø- butikken (mio. kr.)**	5,4	4,8	4,6	3,5	2,6
Rejseholdsmøder	257	308	305	315	310
Deltagere på rejseholdsmøder	11.583	18.032	17.014	16.749	13.896

*Samlet antal besøg på arbejdsmiljoviden.dk, inkl. kampagnesites, opgjort i Google Analytics.

** Arbejdsmiljøbutikken lukkes endeligt med udgangen af 1. kvartal 2016.





Publikationer



- ▶ Forord
- ▶ NFA's organisation
- ▶ Faglige resultater

- ▶ Økonomi og personale
- ▶ Resultater i tal
- ▶ **Publikationer**



VIDENSKABELIGE ARTIKLER

Forskere fra NFA er markeret med blå

Ajslev JZ, Persson R, **Andersen LL**. Associations between wage system and risk factors for musculoskeletal disorders among construction workers. *Pain Research and Treatment* 2015;513903.

Andersen LL, Poulsen OM, Sundstrup E, Brandt M, Jay K, Clausen T, Borg V, Persson R, **Jakobsen MD**. Effect of physical exercise on workplace social capital: Cluster randomized controlled trial. *Scandinavian Journal of Public Health* 2015;43(8):810-8.

Andersen LL, Garde AH. Sleep problems and computer use during work and leisure: Cross-sectional study among 7800 adults. *Chronobiology International* 2015;32(10):1367-72.

Andersen LP, **Karlson IL, Kines P**, Joensson T, Nielsen KJ. Social identity in the construction industry: Implications for safety perception and behaviour. *Construction Management and Economics* 2015;33(8):640-52.

Andersen V, Vogel LK, Kopp TI, Saebo M, Nonboe AW, Hamfjord J, Kure EH, **Vogel U**. High ABC2 and low ABCG2 gene expression are early events in the colorectal adenoma-carcinoma sequence. *PLOS ONE* 2015;10(3):e0119255.

Andersen V, Svenningsen K, Knudsen LA, Hansen AK, Holmskov U, Stensballe A, **Vogel U**. Novel understanding of ABC transporters ABCB1/MDR/P-glycoprotein, ABCC2/MRP2, and ABCG2/BCRP in colorectal pathophysiology. *World Journal of Gastroenterology* 2015;21(41):11862-76.

Andersen V, Kopp TI, Tjønneland A, **Vogel U**. No association between HMOX1 and risk of colorectal cancer and no interaction with diet and lifestyle factors in a prospective Danish case-cohort study. *International Journal of Molecular Sciences* 2015;16(1):1375-84.

Andersen V, **Vogel U**. Interactions between meat intake and genetic variation in relation to colorectal cancer. *Genes & Nutrition* 2015;10(1):448.

Andersson NW, Hansen MV, **Larsen AD, Hougaard KS**, Kolstad HA, **Schlünssen V**. Prenatal maternal stress and atopic diseases in the child: A systematic review of observational human studies [Epub ahead of print]. *Allergy* 2015.

Aust B, Nielsen MBD, Grundtvig G, **Buchardt HL**, Fern L, Andersen I, Lund TL, Jelle MOC, **Andersen MF**, Hansen JV, Tverborgvik T, Helverskov T, **Bjørner JB, Rugulies R, Ørbæk P, Winzor G**, Bültmann U, **Poulsen OM**. Implementation of the Danish return-to-work program: Process evaluation of a trial in 21 Danish municipalities. *Scandinavian Journal of Work Environment & Health* 2015;41(6):529-41.

Ballegaard S, Bergmann N, Karpatschof B, **Kristiansen J, Gyntelberg F**, Arendt-Nielsen L, Bech P, Hjalmarson A, Faber J. Association between pressure pain sensitivity and autonomic function as assessed by a tilt table test. *Scandinavian Journal of Clinical & Laboratory Investigation* 2015;75(5):345-54.

Bank S, Andersen PS, Burisch J, Pedersen N, Roug S, Galsgaard J, Ydegaard TS, Brodersen JB, Rashid S, Rasmussen BK, Avlund S, Olesen TB, Hoffmann HJ, Nexø BA, Sode J, **Vogel U**, Andersen V. Polymorphisms in the toll-like receptor and the IL-23/IL-17 pathways were associated with susceptibility to inflammatory bowel disease in a Danish Cohort. *PLOS ONE* 2015;10(12):e0145302.



- Bank S, Andersen PS, Burisch J, Pedersen N, Roug S, Galsgaard J, Turino SY, Brodersen JB, Rashid S, Avlund S, Olesen TB, Green A, Hoffmann HJ, Thomsen MK, Thomsen VO, Nexø BA, **Vogel U**, Andersen V. Effectiveness of anti-tumour necrosis factor-alpha therapy in Danish patients with inflammatory bowel diseases. *Danish Medical Journal* 2015;62(3):A4994.
- Barfod KK**, Vrankk K, Mirsepasi-Lauridsen HC, **Hansen JS, Hougaard KS, Larsen ST**, Ouwenhand AC, Krogfelt KA. The murine lung microbiome changes during lung inflammation and intranasal vancomycin treatment. *The Open Microbiology Journal* 2015;9:167-79.
- Bartzis J, **Wolkoff P**, Stranger M, Efthimiou G, Tolis EL, Maes F, **Nørgaard AW**, Ventura G, Kalimeri KK, Goelen E, Fernandes O. On organic emissions testing from indoor consumer products' use. *Journal of Hazardous Materials* 2015;285:37-45.
- Bay H**. Student performance in Pisa 2012 (mathematics) explained by gender, immigrant background, index of economic, social and cultural status for students and schools. *Journal of Business and Economics* 2015;6(4):249-56.
- Beck BD, **Hansen ÅM**, Gold C. Coping with work-related stress through Guided Imagery and Music (GIM): Randomized controlled trial. *Journal of Music Therapy* 2015;52(3):323-52.
- Bonde JP, Gullander M, **Hansen ÅM**, Grynderup M, Persson R, Høgh A, Willert MV, Kærlev L, **Rugulies R**, Kolstad HA. Health correlates of workplace bullying: A 3-wave prospective follow-up study [Epub ahead of print]. *Scandinavian Journal of Work Environment & Health* 2015.
- Brandt M**, Madeleine P, **Ajslev JZ, Jakobsen MD**, Samani A, Sundstrup E, Kines P, Andersen LL. Participatory intervention with objectively measured physical risk factors for musculoskeletal disorders in the construction industry: Study protocol for a cluster randomized controlled trial. *BMC Musculoskeletal Disorders* 2015;16:302.
- Calatayud J, Colado JC, Martin F, Casana J, **Jakobsen MD, Andersen LL**. Core muscle activity during the clean and jerk lift with barbell versus sandbags and water bags. *International Journal of Sports Physical Therapy* 2015;10(6):803-10.
- Calatayud J, Jakobsen MD, Sundstrup E**, Casana J, **Andersen LL**. Dose-response association between leisure time physical activity and work ability: Cross-sectional study among 3000 workers. *Scandinavian Journal of Public Health* 2015;43(8):819-24.
- Calatayud J, Vinstrup J, Jakobsen MD, Sundstrup E, Brandt M, Jay K, Colado JC, Andersen LL**. Importance of mind-muscle connection during progressive resistance training [Epub ahead of print]. *European Journal of Applied Physiology* 2015.
- Calatayud J, Martin F, Colado JC, Benitez JC, **Jakobsen MD, Andersen LL**. Muscle activity during unilateral versus bilateral battle rope exercises. *Journal of Strength and Conditioning Research* 2015;29(10):2854-9.
- Campa D, Martino A, Varkonyi J, Lesueur F, Jamrozik K, Landi S, Jurczynszyn A, Marques H, Andersen V, Jurado M, Brenner H, Petrini M, **Vogel U**, Garcia-Sanz R, Buda G, Gemignani F, Rios R, Vangsted AJ, Dumontet C, Martinez-Lopez J, Moreno MJ, Stepien A, Watek M, Moreno V, Dieffenbach AK, Rossi AM, Butterbach K, Jacobsen SE, Goldschmidt H, Sainz J, Hillengass J, Orciuolo E, Dudzinski M, Weinhold N, Reis RM, Canzian F. Risk of multiple myeloma is associated with polymorphisms within telomerase genes and telomere length. *International Journal of Cancer* 2015;136(5):E351-E358.
- Cao Y, Roursgaard M, **Jacobsen NR**, Møller P, Loft S. Monocyte adhesion induced by multi-walled carbon nanotubes and palmitic acid in endothelial cells and alveolar-endothelial co-cultures [Epub ahead of print]. *Nanotoxicology* 2015.



- Catalan J, Siivola KM, Nymark P, Lindberg HK, Suhonen S, Jarventaus H, **Koivisto AJ**, Moreno C, Vanhala E, Wolff H, **Kling KI**, **Jensen KA**, Savolainen KM, Norppa H. In vitro and in vivo genotoxic effects of straight versus tangled multi-walled carbon nanotubes [Epub ahead of print]. *Nanotoxicology* 2015.
- Chang WR, Huang YH, Chang CC, Brunette C, **Fallentin N**. Straight ladder inclined angle in a field environment: The relationship among actual angle, method of setup and knowledge [Epub ahead of print]. *Ergonomics* 2015.
- Chhoden T**, **Clausen PA**, **Larsen ST**, **Nørgaard AW**, Lauritsen FR. Interactions between nanoparticles and lung surfactant investigated by matrix-assisted laser desorption/ionization time-of-flight mass spectrometry. *Rapid Communications in Mass Spectrometry* 2015;29:1080-6.
- Clausen MB, Tang L, Zebis MK, Krstrup P, Holmich P, Wedderkopp N, **Andersen LL**, Christensen KB, Møller M, Thorborg K. Self-reported previous knee injury and low knee function increase knee injury risk in adolescent female football [Epub ahead of print]. *Scandinavian Journal of Medicine & Science in Sports* 2015.
- Clausen PA**, Spaan S, Brouwer DH, Marquart H, Le Feber M, Engel R, Geerts L, **Jensen KA**, **Kofoed-Sørensen V**, **Hansen B**, de Brouwere K. Experimental estimation of migration and transfer of organic substances from consumer articles to cotton wipes: Evaluation of underlying mechanisms [Epub ahead of print]. *Journal of Exposure Science and Environmental Epidemiology* 2015.
- Clausen T**, Christensen KB, Nielsen K. Does group-level commitment predict employee well-being? A prospective analysis. *Journal of Occupational and Environmental Medicine* 2015;57(11):1141-6.
- Cleal B, Poulsen K, **Hannerz H**, **Andersen LL**. A prospective study of occupational status and disability retirement among employees with diabetes in Denmark. *European Journal of Public Health* 2015;25(4):617-9.
- Conway PM, **Clausen T**, **Hansen ÅM**, Høgh A. Workplace bullying and sickness presenteeism: Cross-sectional and prospective associations in a 2-year follow-up study [Epub ahead of print]. *International Archives of Occupational and Environmental Health* 2015.
- Curti S, Coggon D, **Hannerz H**, Mattioli S. Heavy lifting at work and risk of retinal detachment: A population-based register study in Denmark [Epub ahead of print]. *Occupational and Environmental Medicine* 2015.
- Dalager T, Bredahl TG, Pedersen MT, Boyle E, **Andersen LL**, Sjøgaard G. Does training frequency and supervision affect compliance, performance and muscular health? A cluster randomized controlled trial. *Manual Therapy* 2015;20(5):657-65.
- Dich N, **Hansen ÅM**, Avlund K, Lund R, Mortensen EL, Bruunsgaard H, Rod NH. Early life adversity potentiates the effects of later life stress on cumulative physiological dysregulation. *Anxiety Stress and Coping* 2015;28(4):372-90.
- Dyreborg J**, Lipscomb HJ, Olsen O, Tømer M, Nielsen K, Lund J, **Kines P**, Guldenmund F, **Bengtzen E**, Gensby U, Rasmussen K & Zohar D. Safety interventions for the prevention of accidents at work. Protocol. *The Campbell Collaboration* 2015;04.05.
- Ema M, **Hougaard KS**, Kishimoto A, Honda K. Reproductive and developmental toxicity of carbon-based nanomaterials: A literature review [Epub ahead of print]. *Nanotoxicology* 2015.
- Eriksen D, Rosthøj S, Burr H, **Holtermann A**. Sedentary work-associations between five-year changes in occupational sitting time and body mass index. *Preventive Medicine* 2015;73:1-5.



- Fakih D, Pilecki B, Schlosser A, Jepsen CS, Thomsen LK, Ormhøj M, Watson A, Madsen J, Clark HW, **Barfod KK**, Hansen S, Marcussen N, Jounblat R, Chamat S, Holmskov U, Sørensen GL. Protective effects of surfactant protein D (SP-D) treatment in 1,3-beta-glucan-modulated allergic inflammation. *American Journal of Physiology Lung Cell Molecular Physiology* 2015;309(11):L1333-L1343.
- Fischer CW, Liebenberg N, **Madsen AM**, Muller HK, Lund S, Wegener G. Chronic lipopolysaccharide infusion fails to induce depressive-like behaviour in adult male rats. *Acta Neuropsychiatrica* 2015;27(3):189-94.
- Fransson EI, Nyberg ST, Heikkilä K, Alfredsson L, **Bjørner JB**, Borritz M, Burr H, Dragano N, Geuskens GA, Goldberg M, Hamer M, Hooftman WE, Houtman IL, Joensuu M, Jokela M, Knutson A, Koskenvuo M, Koskinen A, Kumari M, Leineweber C, Lunau T, **Madsen IEH**, Hanson LL, Nielsen ML, Nordin M, Oksanen T, Pentti J, Pejtersen JH, **Rugulies R**, Salo P, Shipley MJ, Steptoe A, Suominen SB, Theorell T, Toppinen-Tanner S, Vahtera J, Virtanen M, Vaananen A, Westerholm PJ, Westerlund H, Zins M, Britton A, Brunner EJ, Singh-Manoux A, Batty GD, Kivimäki M. Job strain and the risk of stroke: An individual-participant data meta-analysis. *Stroke* 2015;46(2):557-9.
- Garza JLB, **Fallentin N**, Dennerlein JT. Patterns of forearm muscle activity and task parameters change during a repetitive sub-maximum forceful wrist flexion task. *IIE Transactions on Occupational Ergonomics and Human Factors* 2015;3(3-4):236-45.
- Gosens I, Keramanizadeh A, **Jacobsen NR**, Lenz AG, Bokkers B, de Jong WH, Krystek P, Tran L, Stone V, **Wallin H**, Stoeger T, Cassee FR. Comparative hazard identification by a single dose lung exposure of zinc oxide and silver nanomaterials in mice. *PLOS ONE* 2015;10(5):e0126934.
- Grillis A-N, **Dyreborg J**. Social dumping - et særligt problem for byggebranchen? *Tidsskrift for Arbejdsliv* 2015;17(2):10-30.
- Gullander M, Grynderup M, **Hansen ÅM**, Høgh A, Persson R, Kolstad HA, Mors O, Kaerlev L, Bonde JP. Are changes in workplace bullying status related to changes in salivary cortisol? A longitudinal study among Danish employees. *Journal of Psychosomatic Research* 2015;79(5):435-42.
- Gupta N, Wahlin-Jacobsen CD**, Henriksen LN, **Abildgaard JS**, Nielsen K, **Holtermann A**. A participatory physical and psychosocial intervention for balancing the demands and resources among industrial workers (PIPP): Study protocol of a cluster-randomized controlled trial. *BMC Public Health* 2015;15(1):274.
- Gupta N, Christiansen CS**, Hallman DM, **Korshøj M, Carneiro IG, Holtermann A**. Is objectively measured sitting time associated with low back pain? A cross-sectional investigation in the NOMAD study. *PLOS ONE* 2015;10(3):e0121159.
- Hallman DM, **Gupta N**, Mathiassen SE, **Holtermann A**. Association between objectively measured sitting time and neck-shoulder pain among blue-collar workers. *International Archives of Occupational and Environmental Health* 2015;88(8):1031-42.
- Hallman DM, Mathiassen SE, **Gupta N, Korshøj M, Holtermann A**. Differences between work and leisure in temporal patterns of objectively measured physical activity among blue-collar workers. *BMC Public Health* 2015;15:976.
- Hallman DM, Sato T, **Kristiansen J, Gupta N, Skotte JH, Holtermann A**. Prolonged sitting is associated with attenuated heart rate variability during sleep in blue-collar workers. *International Journal of Environmental Research and Public Health* 2015;12(11):14811-27.



- Hannerz H, Holtermann A.** Ischaemic heart disease among workers in occupations associated with heavy lifting [Epub ahead of print]. *International Journal of Occupational Medicine and Environmental Health* 2015.
- Hansen ÅM,** Gullander M, Høgh A, Persson R, Kolstad HA, Willert MV, Bonde JP, Kaerlev L, **Rugulies R,** Grynderup MB. Workplace bullying, sleep problems and leisure-time physical activity: A prospective cohort study [Epub ahead of print]. *Scandinavian Journal of Work Environment & Health* 2015.
- Harris A, Endresen RS, Tangen T, **Hansen ÅM, Garde AH,** Eriksen HR. Diurnal cortisol rhythm: Associated with anxiety and depression, or just an indication of lack of energy? *Psychiatry Research* 2015;228(2):209-15.
- Hartmann NB, **Jensen KA,** Baun A, Rasmussen K, Rauscher H, Tantra R, Cupi D, Gilliland D, Pianella F, Riego Sintes JM. Techniques and protocols for dispersing nanoparticle powders in aqueous media-is there a rationale for harmonization? *Journal of Toxicology and Environmental Health, Part B* 2015;18(6):299-326.
- Hemmingsen JG, Rissler J, Lykkesfeldt J, Sallsten G, **Kristiansen J,** Møller P, Loft S. Controlled exposure to particulate matter from urban street air is associated with decreased vasodilation and heart rate variability in overweight and older adults. *Particle and Fibre Toxicology* 2015;12(1):6.
- Holst G, Host A, Doekes G, Meyer HW, **Madsen AM,** Plesner KB, Sigsgaard T. Allergy and respiratory health effects of dampness and dampness-related agents in schools and homes: A cross-sectional study in Danish pupils [Epub ahead of print]. *Indoor Air* 2015.
- Holtermann A,** Marott JL, Gyntelberg F, **Søgaard K, Mortensen OS,** Prescott E, Schnohr P. Self-reported cardiorespiratory fitness: prediction and classification of risk of cardiovascular disease mortality and longevity-a prospective investigation in the Copenhagen City Heart Study. *Journal of the American Heart Association* 2015;4(1):e001495.
- Hougaard KS,** Campagnolo L, Chavatte-Palmer P, Tarrade A, Rousseau-Ralliard D, Valentino S, Park MV, de Jong WH, Wolterink G, Piersma AH, Ross BL, Hutchison GR, **Hansen JS, Vogel U, Jackson P,** Slama R, Pietroiusti A, Cassee FR. A perspective on the developmental toxicity of inhaled nanoparticles. *Reproductive Toxicology* 2015;56:118-40.
- Husain M, **Kyjevskaja ZO,** Bourdon-Lacombe J, **Saber AT, Jensen KA, Jacobsen NR,** Williams A, **Wallin H,** Halappanavar S, **Vogel U,** Yauk CL. Carbon black nanoparticles induce biphasic gene expression changes associated with inflammatory responses in the lungs of C57BL/6 mice following a single intratracheal instillation. *Toxicology and Applied Pharmacology* 2015;289(3):573-88.
- Husain M, Wu D, **Saber AT,** Decan N, **Jacobsen NR, Williams A,** Yauk CL, **Wallin H, Vogel U,** Halappanavar S. Intratracheally instilled titanium dioxide nanoparticles translocate to heart and liver and activate complement cascade in the heart of C57BL/6 mice. *Nanotoxicology* 2015;9(8):1013-22.
- Hvidtfeldt UA, Tjønneland A, Keiding N, Lange T, Andersen I, Sørensen TI, Prescott E, **Hansen ÅM,** Grønbaek M, Bojesen SE, Diderichsen F, Rod NH. Risk of breast cancer in relation to combined effects of hormone therapy, body mass index, and alcohol use, by hormone-receptor status. *Epidemiology* 2015;26(3):353-61.
- Jacobsen NR, Clausen PA.** Carbon black nanoparticles and other problematic constituents of black ink and their potential to harm tattooed humans. *Current Problems in Dermatology* 2015;48:170-5.



- Jacobsen NR**, Stoeger T, van den BS, **Saber AT**, Beyerle A, Vietti G, Mortensen A, Szarek J, **Budtz HC**, Kermanizadeh A, Banerjee A, Ercal N, **Vogel U**, **Wallin H**, Møller P. Acute and subacute pulmonary toxicity and mortality in mice after intratracheal instillation of ZnO nanoparticles in three laboratories. *Food and Chemical Toxicology* 2015;85:84-95.
- Jacobsen LM**, **Jørgensen AF**, **Thomsen BL**, Greiner BA, **Rugulies R**. A multilevel study on the association of observer-assessed working conditions with depressive symptoms among female eldercare workers from 56 work units in 10 care homes in Denmark. *BMJ Open* 2015;5(11):e008713.
- Jacobsen MD**, **Brandt M**, **Sundstrup E**, **Jay K**, Aagaard P, **Andersen LL**. Reliability of mechanical trunk responses during known and unknown trunk perturbations [Epub ahead of print]. *Journal of Applied Biomechanics* 2015.
- Jacobsen MD**, **Sundstrup E**, **Brandt M**, **Jay K**, Aagaard P, **Andersen LL**. Physical exercise at the workplace reduces perceived physical exertion during healthcare work: Cluster randomized controlled trial. *Scandinavian Journal of Public Health* 2015;43(7):713-20.
- Jacobsen MD**, **Sundstrup E**, **Brandt M**, **Jay K**, Aagaard P, **Andersen LL**. Effect of workplace versus home-based physical exercise on muscle response to sudden trunk perturbation among healthcare workers: A cluster randomized controlled trial. *Biomed Research International* 2015;902896.
- Jacobsen MD**, **Sundstrup E**, **Brandt M**, **Jay K**, Aagaard P, **Andersen LL**. Physical exercise at the workplace prevents deterioration of work ability among healthcare workers: Cluster randomized controlled trial. *BMC Public Health* 2015;15(1):1174.
- Jacobsen MD**, **Sundstrup E**, **Brandt M**, **Jay K**, Aagaard P, **Andersen LL**. Effect of workplace versus home-based physical exercise on musculoskeletal pain among healthcare workers: A cluster randomized controlled trial. *Scandinavian Journal of Work Environment & Health* 2015;41(2):153-63.
- Jay K**, **Brandt M**, **Hansen K**, **Sundstrup E**, **Jacobsen MD**, Schraefel MC, Sjøgaard G, **Andersen LL**. Effect of individually tailored biopsychosocial workplace interventions on chronic musculoskeletal pain and stress among laboratory technicians: Randomized controlled trial. *Pain Physician* 2015;18(5):459-71.
- Jay K**, **Friberg MK**, Sjøgaard G, **Jacobsen MD**, **Sundstrup E**, **Brandt M**, **Andersen LL**. The consequence of combined pain and stress on work ability in female laboratory technicians: A cross-sectional study. *International Journal of Environmental Research and Public Health* 2015;12(12):15834-42.
- Jensen ACØ**, **Levin M**, **Koivisto AJ**, **Kling KI**, **Saber AT**, **Koponen IK**. Exposure assessment of particulate matter from abrasive treatment of carbon and glass fibre-reinforced epoxy-composites - Two case studies. *Aerosol and Air Quality Research* 2015;15(5):1906-16.
- Jensen L, **Andersen LL**, Schrøder HD, Frandsen U, Sjøgaard G. Neuronal nitric oxide synthase is dislocated in type I fibers of myalgic muscle but can recover with physical exercise training. *Biomed Research International* 2015;265278.
- Jensen MA, **Garde AH**, **Kristiansen J**, Nabe-Nielsen K, **Hansen ÅM**. The effect of the number of consecutive night shifts on diurnal rhythms in cortisol, melatonin and heart rate variability (HRV): A systematic review of field studies [Epub ahead of print]. *International Archives of Occupational and Environmental Health* 2015.



- Jørgensen MB**, Damsgård E, **Holtermann A**, Anke A, Søgård K, Røe C. Properties of the Tampa Scale for Kinesiophobia across workers with different pain experiences and cultural backgrounds: A rasch analysis. *Journal of Applied Measurement* 2015;16(2):218-27.
- Jönsson P, Österberg K, Wallergård M, **Hansen ÅM**, **Garde AH**, Johansson G, Karlson B. Exhaustion-related changes in cardiovascular and cortisol reactivity to acute psychosocial stress. *Physiology & Behavior* 2015;151:327-37.
- Karotki DG, Spilak M, Frederiksen M, Jovanovic AZ, **Madsen AM**, Ketzler M, Massling A, Gunnarsen L, Møller P, Loft S. Indoor and outdoor exposure to ultrafine, fine and microbiologically derived particulate matter related to cardiovascular and respiratory effects in a panel of elderly urban citizens. *International Journal of Environmental Research and Public Health* 2015;12(2):1667-86.
- Kermanizadeh A, Balharry D, **Wallin H**, Loft S, Møller P. Nanomaterial translocation-the biokinetics, tissue accumulation, toxicity and fate of materials in secondary organs - A review. *Critical Reviews in Toxicology* 2015;45(10):837-72.
- Kivimäki M, Jokela M, Nyberg ST, Singh-Manoux A, Fransson EI, Alfredsson L, **Bjørner JB**, Borritz M, Burr H, Casini A, Clays E, De BD, Dragano N, Erbel R, Geuskens GA, Hamer M, Hooftman WE, Houtman IL, Jockel KH, Kittel F, Knutson A, Koskenvuo M, Lunau T, **Madsen IEH**, Nielsen ML, Nordin M, Oksanen T, Pejtersen JH, Pentti J, **Rugulies R**, Salo P, Shipley MJ, Siegrist J, Steptoe A, Suominen SB, Theorell T, Vahtera J, Westerholm PJ, Westerlund H, O'Reilly D, Kumari M, Batty GD, Ferrie JE, Virtanen M. Long working hours and risk of coronary heart disease and stroke: A systematic review and meta-analysis of published and unpublished data for 603 838 individuals. *Lancet* 2015;386(10005):1739-46.
- Kivimäki M, Singh-Manoux A, Virtanen M, Ferrie JE, Batty GD, **Rugulies R**. IPD-Work consortium: Pre-defined meta-analyses of individual-participant data strengthen evidence base for a link between psychosocial factors and health. *Scandinavian Journal of Work Environment & Health* 2015;41(3):312-321.
- Klausen SH, Wetterslev J, Søndergaard L, **Andersen LL**, Mikkelsen UR, Dideriksen K, Zoffmann V, Moons P. Health-related fitness profiles in adolescents with complex congenital heart disease. *Journal of Adolescent Health* 2015;56(4):449-55.
- Kling KI**, **Levin M**, **Jensen ACØ**, **Jensen KA**, **Koponen IK**. Size-resolved characterization of particles and fibers released during abrasion of fiber-reinforced composite in a workplace influenced by ambient background sources [Epub ahead of print]. *Aerosol and Air Quality Research* 2015.
- Knudsen KB**, Kofoed C, Espersen R, Højgaard C, Winther JR, Willemoes M, Wedin I, Nuopponen M, Vilske S, Aimonen K, Weydahl IE, Alenius H, Norppa H, Wolff H, **Wallin H**, **Vogel U**. Visualization of nanofibrillar cellulose in biological tissues using a biotinylated carbohydrate binding module of beta-1,4-glycanase. *Chemical Research in Toxicology* 2015;28(8):1627-35.
- Koivisto AJ**, Aromaa M, **Koponen IK**, Fransman W, **Jensen KA**, Mäkelä JM, Hämeri K. Workplace performance of a loose-fitting powered air purifying respirator during nanoparticle synthesis. *Journal of Nanoparticle Research* 2015;17(4):177.
- Koponen IK**, **Koivisto AJ**, **Jensen KA**. Worker exposure and high time-resolution analyses of process-related submicrometre particle concentrations at mixing stations in two paint factories. *Annals of Occupational Hygiene* 2015;59(6):749-63.



- Kopp TI, Andersen V, Tjønneland A, **Vogel U**. Polymorphisms in ATP-binding cassette transporter genes and interaction with diet and life style factors in relation to colorectal cancer in a Danish prospective case-cohort study. *Scandinavian Journal of Gastroenterology* 2015;50(12):1469-81.
- Kopp TI, Andersen V, Tjønneland A, **Vogel U**. Polymorphisms in NFKB1 and TLR4 and interaction with dietary and life style factors in relation to colorectal cancer in a Danish prospective case-cohort study. *PLOS ONE* 2015;10(2):e0116394.
- Kopp TI, Lundqvist J, Petersen R, Oskarsson A, Kristiansen K, Nellemann C, **Vogel U**. In vitro screening of inhibition of PPAR-g activity as a first step in identification of potential breast carcinogens. *Human and Experimental Toxicology* 2015;34(11):1106-18.
- Korshøj M, Ravn MH, Holtermann A, Hansen ÅM**, Krstrup P. Aerobic exercise reduces biomarkers related to cardiovascular risk among cleaners: Effects of a worksite intervention RCT [Epub ahead of print]. *International Archives of Occupational and Environmental Health* 2015.
- Korshøj M, Lidegaard M**, Kittel F, van Herck K, de Backer G, de Bacquer D, Holtermann A, Clays E. The relation of ambulatory heart rate with all-cause mortality among middle-aged men: A prospective cohort study. *PLOS ONE* 2015;10(3):e0121729.
- Korshøj M**, Clays E, **Lidegaard M, Skotte JH, Holtermann A**, Krstrup P, Søgaard K. Is aerobic workload positively related to ambulatory blood pressure? A cross-sectional field study among cleaners [Epub ahead of print]. *European Journal of Applied Physiology* 2015.
- Kristiansen J, Lund SP**, Persson R, Challi R, Lindskov JM, Nielsen PM, Larsen PK, Toftum J. The effects of acoustical refurbishment of classrooms on teachers' perceived noise exposure and noise-related health symptoms [Epub ahead of print]. *International Archives of Occupational and Environmental Health* 2015.
- Kyjovska ZO, Jacobsen NR, Saber AT, Bengtson S, Jackson P, Wallin H, Vogel U**. DNA strand breaks, acute phase response and inflammation following pulmonary exposure by instillation to the diesel exhaust particle NIST1650b in mice. *Mutagenesis* 2015;30(4):499-507.
- Købler C, **Poulsen SS, Saber AT, Jacobsen NR, Wallin H**, Yauk CL, Halappanavar S, **Vogel U**, Qvortrup K, Mølhøve K. Time-dependent subcellular distribution and effects of carbon nanotubes in lungs of mice. *PLOS ONE* 2015;10(1):e0116481.
- Larsen AD**. The effect of maternal exposure to psychosocial job strain on pregnancy outcomes and child development. *Danish Medical Journal* 2015;62(2).
- Larsen AK, Holtermann A**, Mortensen OS, Punnett L, Rod MH, **Jørgensen MB**. Organizing workplace health literacy to reduce musculoskeletal pain and consequences. *BMC Nursing* 2015;14:46.
- Larsen M, Friis M, Karlsen CV, Poulsen SS, **Lund SP**, Qvortrup K. Auto-inflammatory challenge of the endolymphatic sac – Cochlear damage measured by distortion product oto-acoustic emissions. *Acta Otolaryngologica* 2015;135(8):758-64.
- Latza U, Rossnagel K, **Hannerz H**, Burr H, Jan-kowiak S, Backe EM. Association of perceived job insecurity with ischemic heart disease and antihypertensive medication in the Danish Work Environment Cohort Study 1990-2010. *International Archives of Occupational and Environmental Health* 2015;88(8):1087-97.
- Levin M**, Gudmundsson A, Pagels JH, Fierz M, Mølhøve K, Löndahl J, **Jensen KA, Koponen IK**. Limitations in the use of unipolar charging for electrical mobility sizing instruments: A study of the fast mobility particle sizer. *Aerosol Science and Technology* 2015;49(8):556-65.



- Levin M**, Rojas E, Vanhala E, Vippola M, **Liguori B**, **Kling KI**, **Koponen IK**, Mølhav K, Tuomi T, Gregurec D, Moya S, **Jensen KA**. Influence of relative humidity and physical load during storage on dustiness of inorganic nanomaterials: Implications for testing and risk assessment. *Journal of Nanoparticle Research* 2015;17(8):1-13.
- Levin M**, Witschger O, Bau S, Jankowska E, **Koponen IK**, **Koivisto AJ**, **Clausen PA**, Jensen A, Mølhav K, Asbach C, **Jensen KA**. Can we trust real time measurements of lung deposited surface area concentrations in dust from powder nanomaterials? [Epub ahead of print]. *Aerosol and Air Quality Research* 2015.
- Lind MV, Martino D, Harsløf LB, **Kyjevskaa ZO**, Kristensen M, Lauritzen L. Genome-wide identification of mononuclear cell DNA methylation sites potentially affected by fish oil supplementation in young infants: A pilot study. *Prostaglandins Leukotrienes and Essential Fatty Acids* 2015;101:1-7.
- Lund R, Mortensen EL, Christensen U, Bruunsgaard H, Holm-Pedersen P, Fiehn NE, Molbo D, Jepsen E, **Hansen ÅM**, Osler M. Cohort Profile: The Copenhagen Aging and Midlife Biobank (CAMB) [Epub ahead of print]. *International Journal of Epidemiology* 2015.
- Lyng NL, **Clausen PA**, Lundsgaard C, Andersen HV. Modelling the impact of room temperature on concentrations of polychlorinated biphenyls (PCBs) in indoor air [Epub ahead of print]. *Chemosphere* 2015.
- Løngaard K**, **Bjørner JB**, Fink PK, Burr H, **Rugulies R**. Medically unexplained symptoms and the risk of loss of labor market participation - a prospective study in the Danish population. *BMC Public Health* 2015;15:844.
- Madison H, Pereira A, **Korshøj M**, Taylor L, Barr A, Rempel D. Mind the gap: The effect of keyboard key gap and pitch on typing speed, accuracy, and usability, Part 3. *Human Factors* 2015;57(7):1188-1194.
- Madsen AM**, **Zervas A**, **Tendal K**, Nielsen JL. Microbial diversity in bioaerosol samples causing ODTS compared to reference bioaerosol samples as measured using Illumina sequencing and MALDI-TOF. *Environmental Research* 2015;140:255-67.
- Madsen BK, Søgaard K, **Andersen LL**, **Skotte JH**, Jensen RH. Neck and shoulder muscle strength in patients with tension-type headache: A case-control study [Epub ahead of print]. *Cephalalgia* 2015.
- Madsen IEH**, Lange T, Borritz M, **Rugulies R**. Burnout as a risk factor for antidepressant treatment - a repeated measures time-to-event analysis of 2936 Danish human service workers. *Journal of Psychiatric Research* 2015;65:47-52.
- Marti-Margarit A, Manresa JM, Herdman M, Pujol R, Serra C, **Flyvholm M-A**, Gimenez-Arnau AM. Valid screening questions useful to diagnose hand and forearm eczema are available in the Spanish language, a new tool for global research. *European Journal of Dermatology* 2015;25(2):145-55.
- Martin MH**, **Nielsen MB**, **Pedersen J**, **Rugulies R**. Stability of return to work after a coordinated and tailored intervention for sickness absence compensation beneficiaries with mental health problems: Results of a two-year follow-up study. *Disability and Rehabilitation* 2015;37(22):2107-13.
- Martin MH**, Moefelt L, Nielsen MB, **Rugulies R**. Barriers and facilitators for implementation of a return-to-work intervention for sickness absence beneficiaries with mental health problems: Results from three Danish municipalities. *Scandinavian Journal of Public Health* 2015;43(4):423-31.



- Maynard S, Hejl AM, Dinh TS, Keijzers G, **Hansen ÅM**, Desler C, Moreno-Villanueva M, Burkle A, Rasmussen LJ, Waldemar G, Bohr VA. Defective mitochondrial respiration, altered dNTP pools and reduced AP endonuclease 1 activity in peripheral blood mononuclear cells of Alzheimer's disease patients. *Aging* 2015;7(10):793-815.
- Maynard S, Keijzers G, **Hansen ÅM**, Osler M, Molbo D, Bendix L, Møller P, Loft S, Moreno-Villanueva M, Burkle A, Hvitby CP, Schurman SH, Stevnsner T, Rasmussen LJ, Avlund K, Bohr VA. Associations of subjective vitality with DNA damage, cardiovascular risk factors and physical performance. *Acta Physiologica* 2015;213(1):156-70.
- Meincke RH, Osler M, Mortensen EL, **Hansen ÅM**. Is intelligence in early adulthood associated with midlife physical performance among Danish males? [Epub ahead of print]. *Journal of Aging and Health* 2015.
- Mikkelsen EK, Jakobsen TL, Holsgaard-Larsen A, **Andersen LL**, Bandholm T. Strength training to contraction failure increases voluntary activation of the quadriceps muscle shortly after total knee arthroplasty: A cross-sectional study [Epub ahead of print]. *American Journal of Physical Medicine & Rehabilitation* 2015.
- Momsen AH, Nielsen CV, **Nielsen MBD, Rugulies R**, Jensen C. Work participation and health-related characteristics of sickness absence beneficiaries with multiple somatic symptoms [Epub ahead of print]. *Public Health* 2015.
- Mølgaard B, Viitanen AK, Kangas A, Huhtiniemi M, **Larsen ST**, Vanhala E, Hussein T, Boor BE, Hameri K, Koivisto AJ. Exposure to airborne particles and volatile organic compounds from polyurethane molding, spray painting, lacquering, and gluing in a workshop. *International Journal of Environmental Research and Public Health* 2015;12(4):3756-73.
- Møller A, Reventlow S, **Hansen ÅM, Andersen LL**, Siersma V, Lund R, Avlund K, Andersen JH, Mortensen OS. Does physical exposure throughout working life influence chair-rise performance in midlife? A retrospective cohort study of associations between work and physical function in Denmark. *BMJ Open* 2015;5(11):e009873.
- Møller SV, Hannerz H, Hansen ÅM**, Burr H, **Holtermann A**. Multi-wave cohort study of sedentary work and risk of ischemic heart disease [Epub ahead of print]. *Scandinavian Journal of Work Environment & Health* 2015.
- Nabe-Nielsen K, **Jørgensen MB, Garde AH, Clausen T**. Do working environment interventions reach shift workers? [Epub ahead of print]. *International Archives of Occupational and Environmental Health* 2015.
- Nabe-Nielsen K, Krølner R, Mortensen LH, **Jørgensen MB**, Diderichsen F. Health promotion in primary and secondary schools in Denmark: Time trends and associations with schools' and students' characteristics. *BMC Public Health* 2015;15(1):1440.
- Nexø MA, Borg V, Sejbæk CS**, Carneiro IG, **Hjarsbech PU, Rugulies R**. Depressive symptoms and early retirement intentions among Danish eldercare workers: Cross-sectional and longitudinal analyses. *BMC Public Health* 2015;15(1):677.
- Nielsen KJ, **Kines P**, Pedersen LM, Andersen LP, **Andersen DR**. A multi-case study of the implementation of an integrated approach to safety in small enterprises. *Safety Science* 2015;71(Part B):142-50.
- Nissen J, **Vogel U**, Ravn-Haren G, Andersen EW, Madsen KH, Nexø BA, Andersen R, Mejbom H, Bjerrum PJ, Rasmussen LB, Wulf HC. Common variants in CYP2R1 and GC genes are both determinants of serum 25-hydroxyvitamin D concentrations after UVB irradiation and after consumption of vitamin D3-fortified bread and milk during winter in Denmark. *American Journal of Clinical Nutrition* 2015;101(1):218-27.



- Nordkap L, Jensen TK, **Hansen ÅM**, Lassen TH, Bang AK, Joensen UN, Blomberg JM, Skakkebaek NE, Jørgensen N. Psychological stress and testicular function: A cross-sectional study of 1,215 Danish men [Epub ahead of print]. *Fertility and Sterility* 2015.
- Olesen K, Rod NH, **Madsen IEH**, Bonde JP, **Rugulies R**. Does retirement reduce the risk of mental disorders? A national registry-linkage study of treatment for mental disorders before and after retirement of 245,082 Danish residents. *Occupational and Environmental Medicine* 2015;72(5):366-72.
- Ozmeç MN, Karlsen IL, Kines P**, Andersen LPS, Nielsen KJ. Negotiating safety practice in small construction companies. *Safety Science* 2015;71(Part C):275-81.
- Poulsen SS, Saber AT**, Mortensen A, Szarek J, Wu D, Williams A, Andersen O, **Jacobsen NR**, Yauk CL, **Wallin H**, Halappanavar S, **Vogel U**. Changes in cholesterol homeostasis and acute phase response link pulmonary exposure to multi-walled carbon nanotubes to risk of cardiovascular disease. *Toxicology and Applied Pharmacology* 2015;283(3):210-22.
- Rasmussen CDN, Andersen LL, Clausen T**, Strøyer J, **Jørgensen MB, Holtermann A**. Physical capacity and risk for long-term sickness absence: A prospective cohort study among 8664 female health care workers. *Journal of Occupational and Environmental Medicine* 2015;57(5):526-30.
- Rasmussen CDN, Holtermann A, Bay H**, Søgaard K, **Jørgensen MB**. A multifaceted workplace intervention for low back pain in nurses' aides: A pragmatic stepped wedge cluster randomised controlled trial. *Pain* 2015;156(9):1786-94.
- Rios R, Lupianez CB, Campa D, Martino A, Martinez-Lopez J, Martinez-Bueno M, Varkonyi J, Garcia-Sanz R, Jamroziak K, Dumontet C, Cayuela AJ, Wetek M, Landi S, Rossi AM, Lesueur F, Reis RM, Moreno V, Marques H, Jurczynszyn A, Andersen V, **Vogel U**, Buda G, Orciuolo E, Jacobsen SE, Petrini M, Vangsted AJ, Gemignani F, Canzian F, Jurado M, Sainz J. Type 2 diabetes-related variants influence the risk of developing multiple myeloma: Results from the IMMEnSE consortium. *Endocrine Related Cancer* 2015;22(4):545-59.
- Romano A, Vigna L, Belluigi V, Conti DM, Barberi CE, Tomaino L, Consonni D, Riboldi L, Tirelli AS, **Andersen LL**. Shift work and serum 25-OH vitamin D status among factory workers in Northern Italy: Cross-sectional study. *Chronobiology International* 2015;32(6):842-7.
- Santos L, Fernandez-Rio J, Fernandez-Garcia B, **Jakobsen MD**, Gonzalez GL, Suman OE. Effects of slackline training on postural control, jump performance and myoelectrical activity in female basketball players [Epub ahead of print]. *Journal of Strength and Conditioning Research* 2015.
- Schmidt KL, Vangsted AJ, Hansen B, **Vogel U**, Hermansen NE, Jensen SB, Laska MJ, Nexø BA. Synergy of two human endogenous retroviruses in multiple myeloma. *Leukemia Research* 2015;39(10):1125-8.
- Schneller MB**, Pedersen MT, **Gupta N**, Aadahl M, **Holtermann A**. Validation of five minimally obstructive methods to estimate physical activity energy expenditure in young adults in semi-standardized settings. *Sensors* 2015;15(3):6133-51.
- Sivertsen B, **Madsen IEH**, Salo P, Tell GS & Øverland S. Use of sleep medications and mortality: The Hordaland Health Study. *Drugs - Real World Outcomes* 2015;2(2):123-128.



- Smith LH, Aust B, Flyvholm M-A.** Exploring environment-intervention fit: A study of a work environment intervention program for the care sector. *The Scientific World Journal* 2015;272347.
- Sode J, **Vogel U**, Bank S, Andersen PS, Hetland ML, Locht H, Heegaard NH, Andersen V. Genetic variations in pattern recognition receptor loci are associated with anti-TNF response in patients with rheumatoid arthritis. *PLOS ONE* 2015;10(10):e0139781.
- Spilak MP, **Madsen AM**, Knudsen SM, Kolarik B, Hansen EW, Frederiksen M, Gunnarsen G. Impact of dwelling characteristics on concentrations of bacteria, fungi, endotoxin and total inflammatory potential in settled dust. *Building and Environment* 2015;93(1):64-71.
- Stacey SN, Helgason H, Gudjonsson SA, Thorleifsson G, Zink F, Sigurdsson A, Kehr B, Gudmundsson J, Sulem P, Sigurgeirsson B, Benediktsdottir KR, Thorisdottir K, Ragnarsen R, Fuentelsaz V, Corredera C, Gilaberte Y, Grasa M, Planelles D, Sanmartin O, Rudnai P, Gurzau E, Koppova K, Nexo BA, Tjønneland A, Overvad K, Jonasson JG, Tryggvadottir L, Johannsdottir H, Kristinsdottir AM, Stefansson H, Masson G, Magnusson OT, Halldorsson BV, Kong A, Rafnar T, Thorsteinsdottir U, **Vogel U**, Kumar R, Nagore E, Mayordomo JL, Gudbjartsson DF, Olafsson JH, Stefansson K. New basal cell carcinoma susceptibility loci. *Nature Communications* 2015;6:6825.
- Stemland I, Ingebrigtsen J**, Christiansen CS, Jensen BR, Hanisch C, **Skotte JH, Holtermann A**. Validity of the Acti4 method for detection of physical activity types in free-living settings: Comparison with video analysis. *Ergonomics* 2015;58(6):953-65.
- Sundstrup E, Jakobsen MD, Brandt M, Jay K**, Persson R, **Andersen LL**. Central sensitization and perceived indoor climate among workers with chronic upper-limb pain: Cross-sectional study. *Pain Research and Treatment* 2015:793750.
- Sveinsdottir V, Eriksen HR, Ursin H, **Hansen ÅM**, Harris A. Cortisol, health, and coping in patients with nonspecific low back pain [Epub ahead of print]. *Applied Psychophysiology and Biofeedback* 2015.
- Swaminathan B, Thorleifsson G, Joud M, Ali M, Johnsson E, Ajore R, Sulem P, Halvarsson BM, Eyjolfsson G, Haraldsdottir V, Hultman C, Ingelsson E, Kristinsson SY, Kahler AK, Lenhoff S, Masson G, Mellqvist UH, Mansson R, Nelander S, Olafsson I, Sigurethardottir O, Steingrimsdottir H, Vangsted A, **Vogel U**, Waage A, Nahi H, Gudbjartsson DF, Rafnar T, Turesson I, Gullberg U, Stefansson K, Hansson M, Thorsteinsdottir U, Nilsson B. Variants in ELL2 influencing immunoglobulin levels associate with multiple myeloma. *Nature Communications* 2015;6:7213.
- Sørli JB, Da Silva E**, Bäckman P, **Levin M, Thomsen BL, Koponen IK, Larsen ST**. A proposed in vitro method to assess effects of inhaled particles on lung surfactant function [Epub ahead of print]. *American Journal of Respiratory Cell and Molecular Biology* 2015.
- Sørli JB, Hansen JS, Nørgaard AW, Levin M, Larsen ST**. An in vitro method for predicting inhalation toxicity of impregnation spray products. *ALTEX* 2015;32(2):101-11.
- Thorborg K, Bandholm T, Zebis M, **Andersen LL**, Jensen J, Holmich P. Large strengthening effect of a hip-flexor training programme: A randomized controlled trial [Epub ahead of print]. *Knee Surgery Sports Traumatology Arthroscopy* 2015.
- Timm S, Frydenberg M, Janson C, Campbell B, Forsberg B, Gislason T, Holm M, Jogi R, Omenaas E, Sigsgaard T, Svanes C, **Schlünsen V**. The urban-rural gradient in asthma: A population-based study in Northern Europe [Epub ahead of print]. *International Journal of Environmental Research and Public Health* 2015.



- Trantallidi M, Dimitroulopoulou C, **Wolkoff P**, Kephelopoulos S, Carrer P. EPHECT III: Health risk assessment of exposure to household consumer products. *Science of the Total Environment* 2015;536:903-13.
- Uth J, Hornstrup T, Christensen JF, Christensen KB, Jørgensen NR, Helge EW, Schmidt JF, Brasso K, Helge JW, **Jakobsen MD**, **Andersen LL**, Rorth M, Midtgaard J, Krstrup P. Football training in men with prostate cancer undergoing androgen deprivation therapy: Activity profile and short-term skeletal and postural balance adaptations [Epub ahead of print]. *European Journal of Applied Physiology* 2015.
- Uth J, Hornstrup T, Christensen JF, Christensen KB, Jørgensen NR, Schmidt JF, Brasso K, **Jakobsen MD**, **Sundstrup E**, **Andersen LL**, Rorth M, Midtgaard J, Krstrup P, Helge EW. Efficacy of recreational football on bone health, body composition, and physical functioning in men with prostate cancer undergoing androgen deprivation therapy: 32-week follow-up of the FC prostate randomised controlled trial [Epub ahead of print]. *Osteoporosis International* 2015.
- van der Ploeg HP, **Møller SV**, **Hannerz H**, van der Beek AJ, **Holtermann A**. Temporal changes in occupational sitting time in the Danish workforce and associations with all-cause mortality: Results from the Danish Work Environment Cohort Study. *International Journal of Behavioral Nutrition and Physical Activity* 2015;12(1):71.
- Vinstrup J**, **Sundstrup E**, **Brandt M**, **Jakobsen MD**, **Calatayud J**, **Andersen LL**. Core muscle activity, exercise preference, and perceived exertion during core exercise with elastic resistance versus machine. *Scientifica* 2015;403068.
- Vinstrup J**, **Calatayud J**, **Jakobsen MD**, **Sundstrup E**, **Jay K**, **Brandt M**, Zeeman P, Jørgensen JR, **Andersen LL**. Electromyographic comparison of elastic resistance versus machine exercise for high-intensity strength training in chronic stroke patients [Epub ahead of print]. *Archives of Physical Medicine and Rehabilitation* 2015.
- Virtanen M, Jokela M, Nyberg ST, **Madsen IEH**, Lallukka T, Ahola K, Alfredsson L, Batty GD, **Bjørner JB**, Borritz M, Burr H, Casini A, Clays E, De BD, Dragano N, Erbel R, Ferrie JE, Fransson EI, Hamer M, Heikkilä K, Jockel KH, Kittel F, Knutsson A, Koskenvuo M, Ladwig KH, Lunau T, Nielsen ML, Nordin M, Oksanen T, Pejtersen JH, Pentti J, **Rugulies R**, Salo P, Schupp J, Siegrist J, Singh-Manoux A, Steptoe A, Suominen SB, Theorell T, Vahtera J, Wagner GG, Westerholm PJ, Westerlund H, Kivimäki M. Long working hours and alcohol use: Systematic review and meta-analysis of published studies and unpublished individual participant data. *BMJ* 2015;350:g7772.
- Wolkoff P**, Crump DR, Harrison PTC. Pollutant exposures and health symptoms in aircrew and office workers: Is there a link? [Epub ahead of print]. *Environment International* 2015.
- Wu Y, Cox SS, Xu Y, Liang Y, Won D, Liu X, **Clau- sen PA**, Rosell L, Benning JL, Zhang Y, Little JC. A reference method for measuring emissions of SVOCs in small chambers [Epub ahead of print]. *Building and Environment* 2015.
- Yin J, Wang H, **Vogel U**, Wang C, Hou W, Ma Y. Association and interaction of NFKB1 rs28362491 insertion/deletion ATTG polymorphism and PPP1R13L and CD3EAP related to lung cancer risk in a Chinese population [Epub ahead of print]. *Tumor Biology* 2015.
- Yin J, Yin M, **Vogel U**, Wu Y, Yao T, Cheng Y, Sun Z, Hou W, Wang C. NFKB1 common variants and PPP1R13L and CD3EAP in relation to lung cancer risk in a Chinese population. *Gene* 2015;567(1):31-5.
- Zebis MK, **Andersen LL**, **Brandt M**, Myklebust G, Bencke J, Lauridsen HB, Bandholm T, Thorborg K, Holmich P, Aagaard P. Effects of evidence-based prevention training on neuromuscular and biomechanical risk factors for ACL injury in adolescent female athletes: A randomised controlled trial [Epub ahead of print]. *British Journal of Sports Medicine* 2015.



INTERNATIONALE RAPPORTER, BOGKAPITLER OG BØGER

Christensen FM, Larsen PB, **Saber AT**, **Jensen KA**, **Vogel U**, Lam HR, Brinch A, Mikkelsen SH. Consumer risk assessment for nanoproducts on the Danish market. Copenhagen: The Danish Environmental Protection Agency; 2015. Environmental Project; No. 1730, 2015.

Jensen KA, Bøgelund J, Jackson P, **Jacobsen NR**, Birkedal R, **Clausen PA**, **Saber AT**, **Walilin H**, **Vogel U**. Carbon nanotubes. Types, products, market, and provisional assessment of the associated risks to man and the environment. Copenhagen: The Danish Environmental Protection Agency; 2015. Environmental Project; No. 1805, 2015.

Larsen AD, Albrecht S, Hansen J, **Hansen ÅM**, Harris A, Hjarsbech PU, Härmä M, Jämfelt H, Karhula K, Kecklund G, Kolstad HA, Leineweber C, Lie JAS, Lowden A, Matre D, **Møller SV**, Puttonen S, Pykkönen M, Roppinen A, Sallinen M, Sihvola M, Spect IO, Tucker P, Vanttola P, Vedaa Ø, Vistisen HT, Waag S, **Garde AH**. Working hours and health - 2014. Coordination of research on working hours and health in the Nordic countries - Future perspectives 2014. Copenhagen: Nordic Council of Ministers; 2015. TemaNord 2015:543.

Larsen PB, Christensen F, **Jensen KA**, Brinch A, Mikkelsen SH. Exposure assessment of nanomaterials in consumer products. Copenhagen: The Danish Environmental Protection Agency; 2015. Environmental Project; No. 1636, 2015.

Saber AT, Mikkelsen SH, Lam HR, **Hougaard KS**, Larsen PB, Christensen F, **Vogel U**. Hazard assessment of nanoparticles in consumer products. Copenhagen: The Danish Environmental Protection Agency; 2015. Environmental Project; No. 1637, 2015.

Thorsen SV, Friborg C, Lundstrøm B, Kausto J, Örnelius K, Sundell T, Kalstø ÅM, Thune O, Gross BO, Petersen H, Haram Ö. Sickness absence in the Nordic Countries. Copenhagen: Nordic Social Statistical Committee; 2015. 59.

Zwetsloot GJM, **Kines P**, Ruotsala R, Drupsteen L, Bezemer R. Success factors for the implementation of a Zero Accident Vision (ZAV). Leiden: TNO; 2015.



DANSKE RAPPORTER, BOGKAPITLER OG BØGER

Christensen FM, **Koivisto AJ, Kling KI, Jensen ACØ, Nørgaard AW**, Brinch A, **Jensen KA**. Frigivelse af nanomaterialer fra produkter. København: Miljøstyrelsen; 2015. Miljøprojekt; nr. 1800, 2015.

Jennum P, Bonke J, Clark AJ, Flyvbjerg A, **Garde AH**, Hermansen K, Johansen C, Møller M, Rod NH, Sjödin A, Zachariae B. Søvn og sundhed. København: Vidensråd for Forebyggelse; 2015.

Larsen ST, Hansen JS, Sørlø JB, Nørgaard AW. Luftvejseffekter af sprayprodukter til overfladebehandling og imprægnering - toksikologisk og fysisk/kemisk karakterisering. Slutrapport til Arbejdsmiljøforskningsfonden (projektnummer 23-2009-09). København: Det Nationale Forskningscenter for Arbejdsmiljø; 2015.

Martin MHT, Nielsen MBD, Rugulies R.

Udvikling af metoder til og modeller for effektvurdering af virksomhedsrettet tilbagevenden til arbejde - initiativer for sygemeldte med psykiske problemer. Slutrapport for Arbejdsmiljøforskningsfonden (Projekt 31-2008-09). København: Det Nationale Forskningscenter for Arbejdsmiljø; 2015. NFA-rapport.

Særvoll CA, Aust B, Møller SV, Christensen

AB, Garde AH. Arbejdsmiljøprofil for chauffører og vognmænd i Danmark. København: Det Nationale Forskningscenter for Arbejdsmiljø; 2015. NFA-rapport.



PUBLICEREDE PH.D.-AFHANDLINGER

Chhoden T. Interaction between nanoparticles and lung surfactant investigated using MALDI-TOF-MS. University of Southern Denmark; National Research Centre for the Working Environment; 2015.

Jakobsen LM. Psychosocial working conditions within eldercare and depressive symptoms among care workers. A mixed method study of care workers working in 10 Danish care homes. University of Copenhagen; National Research Centre for the Working Environment; 2015.

Jakobsen MD. Effect of workplace- versus home-based physical exercise on musculoskeletal pain, perceived exertion and physical function among healthcare workers - a cluster randomised controlled trial including a reliability study. National Research Centre for the Working Environment; 2015.

Jensen MA. Working in the "Middle of the night". The psychological effects of consecutive night shifts. University of Copenhagen; The National Research Centre for the Working Environment; 2015.

Korshøj M. Physical work demands and fitness – Effects on risk factors for cardiovascular disease from a randomized controlled trial among cleaners. University of Copenhagen; National Research Centre for the Working Environment; 2015.

Kvorning LKV. En realistisk evaluering af forebyggelsespakkerne – En arbejdsmiljøindsats målrettet små virksomheder i auto- og bygge- og anlægsbrancherne. Københavns Universitet; Det Nationale Forskningscenter for Arbejdsmiljø; 2015.

Levin M. Influence of instrument performance and material properties on exposure assessment of airborne engineered nanomaterials. Technical University of Denmark; National Research Centre for the Working Environment; 2015.

Poulsen SS. A toxicogenomic approach for toxicity assessment of pulmonary MWCNT exposure. Roskilde University; National Research Centre for the Working Environment; 2015.

Rasmussen CDN. A multi-faceted workplace intervention for prevention of low back pain. Effectiveness of a stepped wedge cluster randomised controlled trial among nurses' aides. University of Southern Denmark; National Centre for the Working Environment; 2015.

Villumsen M. Forward bending of the trunk and low back pain among bluecollar workers. Aalborg University; National Research Centre for the Working Environment; 2015.



KONFERENCEBIDRAG

- Andersen LP, Nielsen K, **Kines P**, Jönsson T. Social identity in the construction industry; implications for safety perception and behaviour. WOS 2015. 8th International Conference. Smart Prevention for Sustainable Safety; 2015 Sep 23-25; Porto PT. 2015. p. 171.
- Bach E, Pedersen JM.** Hvordan har arbejdsmiljøet det og hvordan går det med at nå målene i 2020 planen? Arbejdsmiljøkonferencen AM:2015; 8-10 november 2015; Hotel Nyborg Strand, Nyborg. 2015. p. 71.
- Bertelsen R, Svanes Ø, Hollund BE, **Madsen AM**, Sigsgaard T, Aasen T, Svanes C. Organic dust toxic syndrome caused by occupational exposure to shrimpshell powder. European Respiratory Society Annual Congress 2015; 2015 Sep 26-30; Amsterdam. 2015.
- Carrer P, **Wolkoff P.** Can indoor air pollution explain eye symptoms in offices? ICOH 31st International Congress on Occupational Health; 2015 May 31 - Jun 5; Coex, Seoul. 2015.
- Da Silva E, Sørli JB, Larsen ST.** Lung surfactant as a target for zinc oxide nanoparticle toxicity. The International Chemical Congress of Pacific Basin Societies 2015; 2015 Dec 15-20; Honolulu, Hawaii. 2015.
- Da Silva E, Larsen ST, Sørli JB.** Optimization of a new in vitro method for inhalation toxicology and its application for study of zinc oxide nanoparticle toxicity. Linz 2015. 19th European Congress on Alternatives to Animal Testing; 2015 Sep 20-23; University of Linz, Austria. 2015.
- Drupsteen L, Zwetsloot G, **Kines P**, Kalakoski V, Ruotsala R, Merivirta M-L. Research into zero accident vision: Exploring commitment to zero accident vision in organisations in seven countries. WOS 2015. 8th International Conference. Smart Prevention for Sustainable Safety; 2015 Sep 23-25; Porto PT. 2015. p. 98-9.
- Dudele A, **Hougaard KS**, Kjølby MF, Hokland M, Winther G, Elfving B, Wegener G, Nielsen AL, Larsen A, Nøhr MK, Pedersen SB, Wang T, Lund S. Maternal inflammation or high fat feeding during pregnancy and lactation programs offspring obesity in mice. 43rd Annual Meeting; 2015 Aug 30 - Sep 3; Amsterdam, The Netherlands. 2015. p. 13.
- Dyreborg J**, Nielsen KJ, Lipscomb HJ. Defining and classifying safety interventions. WOS 2015. 8th International Conference. Smart Prevention for Sustainable Safety; 2015 Sep 23-25; Porto PT. 2015. p. 195-6.
- Garde AH, Jensen MA**, Nabe-Nielsen K, **Kristiansen J, Hansen ÅM.** In the middle of the night. NSC 2015. 16th Nordic Sleep Conference jointly organized with 8th Annual Congress of the Swedish Sleep Society (SFSS). 2015. p. 29.
- Grill M, Pousette A, Nielsen K, Törner M, Grytnes R, **Kines P, Dyreborg J**, Hansen J. A comparative questionnaire study of Swedish and Danish construction vocational education: addressing person and situation factors. WOS 2015. 8th International Conference. Smart Prevention for Sustainable Safety; 2015 Sep 23-25; Porto PT. 2015. p. 63-5.



- Gupta N**, Halman D, Mathiassen SE, **Korshøj M**, **Holtermann A**. Association between body mass index and objectively measurement sitting patterns at work during leisure among blue-collar workers. ICAMPAM. 4th International Conference on Ambulatory Monitoring of Physical Activity and Movement; 2015 Jun 10-12; Limerick, Ireland. 2015. p. 86.
- Hallman D, Mathiassen SE, **Holtermann A**. Is there an association between objectively measured occupational sitting time and intense neck-shoulder pain among blue-collar workers? ICAMPAM. 4th International Conference on Ambulatory Monitoring of Physical Activity and Movement; 2015 Jun 10-12; Limerick, Ireland. 2015. p. 74-5.
- Hansen JS**. Immunomodulation of chemicals at the lung epithelium. Eurotox 2015. The 51st Congress of the European Societies of Toxicology; 2015 Sep 13-16; Porto, Portugal. Toxicology Letters 2015;238(Suppl 2):S42-S43.
- Hansen JV**. Estimation af effekt i multisite studier. 37. Symposium i Anvendt Statistik; 26.-28. januar 2015; Institut for Matematik og Computer Science, Danmarks Tekniske Universitet, Lyngby. 2015.
- Hansen M, Andersson N, Larsen A, **Hougaard KS**, Kolstad H, **Schlünssen V**. Prenatal maternal stress and development of atopic diseases in the child: A systematic review of observational human studies. 43rd Annual Meeting; 2015 Aug 30 - Sep 3; Amsterdam, The Netherlands. 2015. p. 27.
- Hansen MV, Andersson NWA, Kolstad H, Larsen AD, Hjort C, **Hougaard KS**, **Schlünssen V**. Prenatal maternal stress and development of atopic diseases in the child: A systematic review of observational human studies. European Psychiatry 2015;30(Suppl 1):0735.
- Holm A-M**, **Rydahl K**. Lær at lave video med din iPad. Arbejdsmiljøkonferencen AM:2015; 8-10. november 2015; Hotel Nyborg Strand, Nyborg. 2015. p. 25.
- Holm A-M**, **Rydahl K**, **Sørensen SI**. Formidling, der batter? Arbejdsmiljøkonferencen AM:2015; 8-10. november 2015; Hotel Nyborg Strand, Nyborg. 2015. p. 37.
- Holst G, Høst A, Doekes G, Meyer HW, **Madsen AM**, Plesner K, Sigsgaard T. Indoor moisture and mold and respiratory health: A cross-sectional study in Danish schoolchildren. European Respiratory Society Annual Congress 2015; 2015 Sep 26-30; Amsterdam. 2015.
- Hougaard KS**, Hallmark N. Why study inflammation in pregnancy? 43rd Annual Meeting; 2015 Aug 30 - Sep 3; Amsterdam, The Netherlands. Reproductive Toxicology 2015;56:4-10.
- Hougaard KS**. Arbejdsmiljø og kvindelig reproduktion. Abstracts fra temadagen om miljø og reproduktion den. 22. oktober 2015. Eigtveds Pakhus, København.
- Huang Y**, **Hansen JS**, **Larsen ST**, **Nørgaard AW**, **Sørli JB**. The constrained drop surfactometer as a tool for toxicological assessment of impregnation spray products. Eurotox 2015. The 51st Congress of the European Societies of Toxicology; 2015 Sep 13-16; Porto, Portugal. Toxicology Letters 2015;238(Suppl 2):S175.
- Jensen UB, Hansen M, **Holm A-M**. Film skal ses i biografen. Arbejdsmiljøkonferencen AM:2015; 8-10. november 2015; Hotel Nyborg Strand, Nyborg. 2015. p. 52.
- Jeschke K**, **Kines P**, Rasmussen L, **Dyreborg J**, Andersen LPS, Andersen LL. The toolbox training program for Danish construction foremen - aims, content and design of the process evaluation. WOS 2015. 8th International Conference. Smart Prevention for Sustainable Safety; 2015 Sep 23-25; Porto PT. 2015. p. 29-30.
- Kines P**, Drupsteen L, Ruotsala R, Zwetsloot G. A multinational and multi-sector survey among European companies with zero accident vision. WOS 2015. 8th International Conference. Smart Prevention for Sustainable Safety; 2015 Sep 23-25; Porto PT. 2015. p. 145-6.



- Kines P, Jeschke K.** Toolbox-træning - ledelse og kommunikation. Arbejdsmiljøkonferencen AM:2015; 8-10. november 2015; Hotel Nyborg Strand, Nyborg. 2015. p. 83.
- Kines P,** Nielsen KJ, Törner M, Grytnes R, **Dyreborg J,** Grill M, Pousette A, Hansen C. Safety observations at Danish and Swedish carpentry schools. WOS 2015. 8th International Conference. Smart Prevention for Sustainable Safety; 2015 Sep 23-25; Porto PT. 2015. p. 79-80.
- Korshøj M,** Lidegaard M, Krustup P, Krause N, Søgaard K, **Holtermann A.** Will an aerobic exercise work-site-intervention reduce the relative aerobic workload and other cardiovascular risk factors among workers with high levels of occupational physical activity? Results from a cluster-randomized controlled trial among cleaners. Proceedings 19th Triennial Congress of the IEA, 2015 Aug 9-14; Melbourne. 2015.
- Larsen ST, Sørli JB, Hansen JS, Nørgaard AW.** Toksiske effekter af imprægneringssprayprodukter. Abstracts fra temadag: "Hvordan risikovurderer vi kemikalier i fremtiden"; 15. april 2015. Miljø og sundhed 201521(1):47.
- Limborg HJ, **Kvorning LV,** Grøn S. Forebyggelsespakkerne – virker de? Arbejdsmiljøkonferencen AM:2015; 8-10. november 2015; Hotel Nyborg Strand, Nyborg. 2015. p. 96.
- Madsen AM.** Horticultural workers' exposure to microbial bioaerosol components from MPCP and naturally occurring counterparts of MPCP. OECD Biopesticide Steering Group (BPSG) seminar; 2014 Mar 31; Paris. OECD Environment, Health and Safety Publications Series on Pesticides 2015;80:16.
- Madsen AM, Larsen ST, Jensen KA.** Få styr på aerosolerne. Arbejdsmiljøkonferencen AM:2015; 8-10. november 2015; Hotel Nyborg Strand, Nyborg. 2015. p. 20.
- Madsen BK, Søgaard K, **Andersen LL, Skotte JH,** Jensen RH. Specific strength training for adult tension-type headache patients. A randomized, controlled study. International Headache Society 2015. Cephalalgia 2015. 35(6). p. 70-1.
- Madsen IEH,** Lange T, Borritz M, **Rugulies R.** Burnout as a risk factor for antidepressant treatment – a repeated measures time-to-event analysis of 2,936 Danish human service workers. The 15th International Congress of the IFPE; 2015 Oct 7-10; Bergen. 2015. p. 160-1.
- Malmros P, Bengtson E.** Hvordan øger vi tilgængeligheden af relevant dokumentation til brug for arbejdsmiljøarbejdet? Arbejdsmiljøkonferencen AM:2015; 8-10. november 2015; Hotel Nyborg Strand, Nyborg. 2015. p. 36.
- Melkevik O, Rugulies R, Madsen IEH.** Psychosocial work environment and risk of disability pension among younger workers. A register-based study. Den 12. stressforskningskonference; 22. oktober 2015; Uddannelsescentret, Bispebjerg Hospital. 2015.
- Mortensen J, Dich N, Lange T, Alexanderson K, Goldberg M, Head J, Kivimaki M, **Madsen IEH, Rugulies R,** Vahtera J, Zins M, Rod NH. Joint effects of psychosocial work factors and informal caregiving on long-term sickness absence: A multicohort study. Den 12. stressforskningskonference; 22. oktober 2015; Uddannelsescentret, Bispebjerg Hospital. 2015.
- Nielsen ML, **Dyreborg J.** Precarious work and safety learning among young Danish employees. WOS 2015. 8th International Conference. Smart Prevention for Sustainable Safety; 2015 Sep 23-25; Porto PT. 2015. p. 199-200.
- Olsen EN, **Abildgaard JS, Wåhlin-Jacobsen CD.** Nye perspektiver på medarbejderinddragelse. Arbejdsmiljøkonferencen AM:2015; 8-10. november 2015; Hotel Nyborg Strand, Nyborg. 2015. p. 38.



- Poulsen SS, Saber AT**, Mortensen A, Szarek J, Wu D, Williams A, Andersen O, **Jacobsen NR**, Yauk CL, **Wallin H**, Halappanavar S, **Vogel U**. Changes in cholesterol homeostasis and acute response following pulmonary MWCNT exposure links MWCNT to risk of cardiovascular disease. SENN2015. International Congress on Safety of Engineered Nanoparticles and Nanotechnologies; 2015 Apr 12-15; Helsinki, Finland. 2015. p. 34-5.
- Ruotsala R, Zwetsloot G, Drupsteen L, **Kines P**, Merivirta M-L, Kalakoski V. Commitment to zero accident vision and success factors of safety communication. WOS 2015. 8th International Conference. Smart Prevention for Sustainable Safety; 2015 Sep 23-25; Porto PT. 2015. p. 168.
- Scheepers PT, Masen-Poos L, van Rooy FG, van Dalen R, Cremers R, Lichtenbeld H, Biesma I, **Koponen K, Larsen ST, Wolkoff P, Nørgaard AW**. Pulmonary injury associated with a spray application of a water-based waterproofing product. ISES 2015. 25th Annual Meeting. Exposures in an Evolving Environment; 2015 Oct 18-22; Henderson, Nevada. 2015. p. 48.
- Sønderstrup-Andersen HHK, **Bach E**. Trends in managing occupational proactive safety activities in enterprises during a period of economic recession. WOS 2015. 8th International Conference. Smart Prevention for Sustainable Safety; 2015 Sep 23-25; Porto PT. 2015. p. 154-5.
- Sørlí JB**. Interactions between inhaled particles and lung surfactant. The International Chemical Congress of Pacific Basin Societies 2015; 2015 Dec 15-20; Honolulu, Hawaii. 2015.
- Vammen MA, **Hansen SM**. Ph.d. workshop: Forebyggelse og fastholdelse. Arbejdsmiljøkonferencen AM:2015; 8-10. november 2015; Hotel Nyborg Strand, Nyborg. 2015. p. 34.
- Wolkoff P**, Carrer P. Health significance of reactive chemistry in offices and homes. ICOH 31st International Congress on Occupational Health; 2015 May 31 - Jun 5; Coex, Seoul. 2015.
- Wolkoff P**. Can ozone-initiated chemistry explain symptoms among air crewmembers? Thirty-Ninth Annual Meeting of the Neurobehavioral Teratology Society and the Fifteenth Biennial Meeting of the International Neurotoxicology Association; 2015 Jun 27 - Jul 1; Montréal, Quebec, Canada. 2015. p. 102-3.
- Würtz ET, Omland Ø, Bønløkke J, Skou T, Urth TR, **Madsen AM, Schlünssen V**, Skov RL. Is there a LA-MRSA transmission from hospital employees to hospital environment? 4th ASM-ESCMID Conference on Methicillin-Resistant Staphylococci in Animals: Veterinary and Public Health Implications ; 2015 Nov 2-5; Chicago, Illinois. 2015. p. 49-50.
- Zwetsloot G, Drupsteen L, **Kines P**, Ruotsala R. Research into zero accident vision: success stories from 27 EU companies. WOS 2015. 8th International Conference. Smart Prevention for Sustainable Safety; 2015 Sep 23-25; Porto PT. 2015. p. 116.





NFA Årsberetning 2015

Det Nationale Forskningscenter for Arbejdsmiljø
Lersø Parkallé 105
2100 København Ø
Tlf.: 39 16 52 00

www.arbejdsmiljoforskning.dk

Redaktion: Brian Knudsen

Layout: Pia Dukholm

ISBN-nr.: 978-87-7904-301-5

