



Det Nationale Forskningscenter
for Arbejdsmiljø

Udvalgte resultater fra arbejdsmiljø- forskningen

Årsberetning
2020

NFA Årsberetning 2020

Udgiver

Det Nationale Forskningscenter for Arbejdsmiljø
Lersø Parkallé 105
2100 København Ø
www.nfa.dk

Redaktion

Charlotte Aagaard Knudsen
Kirsten Rydahl

Grafisk tilrettelæggelse

Trine Larsen

Foto

Thomas Tolstrup, Büro Jantzen, Getty mfl

ISBN

978-87-7904-379-4

Læs mere på www.nfa.dk/beretning

En ny retning for NFA

At 2020 har været et helt specielt år med mange benspænd og udfordringer på grund af corona-krisen, kan der vist ikke være nogen tvivl om.

Det gælder også for NFA. Men coronakrisen har også sat skub i nye spændende forskningsprojekter, og accelereret NFA's brug af nye digitale formidlingsformer, så vi er godt rustet til at møde fremtiden.

NFA har som sædvanligt haft en høj produktion af ny forskningsbaseret viden, og derudover er der indgået flere politiske aftaler på arbejdsmiljøområdet, som får betydning for NFA i fremtiden.

I november fik vi en ny national strategi, som skal sætte retning for arbejdsmiljøforskningen i Danmark, og i december indgik regeringen og arbejdsmarkedets parter en aftale om Nationale Arbejdsmiljømål. NFA har bidraget med et vigtigt videngrundlag til begge aftaler.

Et område jeg personligt glæder mig meget til at følge, er NFA's nye forskningsenhed i arbejdsmiljøøkonomi, som skal give et grundlag for beslutninger om fremtidige investeringer i arbejdsmiljøindsatser. I forbindelse med aftalen om ret til tidlig pension blev der afsat 24 mio. kr. over fire år til området. Det nye forskningsområde starter officielt op i 2022, men vi kaster os allerede nu med ildhu over planlægningen og opgaven med at rekruttere de rette profiler.



I 2020 blev der igangsat evalueringer ikke kun af NFA's videnskabelige, men også det samfundsmæssige aftryk. Det bliver spændende at se resultaterne, som sammen med de politiske aftaler skal danne rammen for NFA's næste institutionsstrategi og retningen for NFA's arbejde de kommende år. Kodeordene bliver anvendelsesorienteret forskning og kommunikation i øjenhøjde, og jeg ved, at medarbejderne i NFA glæder sig til at omsætte dem til virkelighed.

Stina Vrang Elias,
Bestyrelsesformand

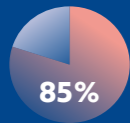


Forskning der sætter aftryk

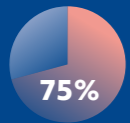
Forskning fra NFA publiceres i internationalt anerkendte fagfællebedømte tidsskrifter, men ambitionen går videre end det. Forskningen skal også ud og gøre en forskel på arbejdspladserne. NFA har derfor i 2020 vedtaget en forskning til praksis-strategi, der skal understøtte et frugtbart samspil mellem forsk-

ning og praksis. Denne tilgang skal sikre, at praksis-perspektivet er med hele vejen gennem forsknings-processen – og at forskningen hele tiden er relevant og matcher behovet for ny viden hos vores interesser. Det bliver et vigtigt element i NFA's kommende institutionsstrategi.

Det siger NFA's brugere



85% er enige eller helt enige i, at NFA's formidling bidrager til, at de kan holde sig fagligt opdaterede.



75% er enige eller helt enige i, at de har kunnet anvende NFA-viden i deres arbejde.

Kilde: NFA 2020

På trods af et år med særlige udfordringer er vi nået langt i 2020 med at sætte den nye retning for NFA med mere fokus på at skabe anvendelsesorienteret viden og styrke samarbejdet med vores omverden. I 2020 har vi vedtaget en forskning til praksis-strategi, og vi glæder os til at komme ud over isen med institutionsstrategien i 2021.

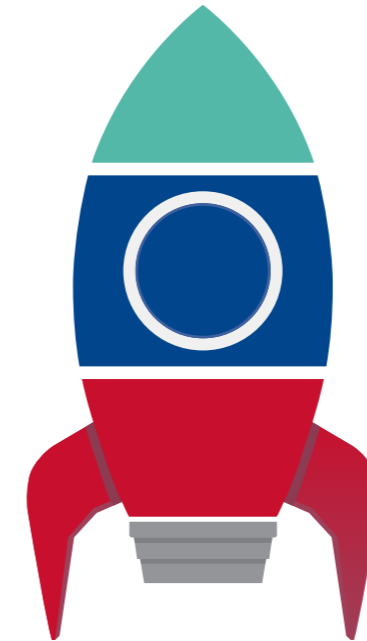


Steffen Bohni, direktør for NFA

Dokumentation af NFA's samfundsmæssige aftryk

Vi er også i gang med at udvikle en systematisk tilgang til at dokumentere det aftryk NFA's forskning har på samfundet. Det gør vi med en tretrinsraket. På kort sigt måler vi spredning af viden via NFA's forsknings- og formidlingsaktiviteter, på mellemlangt sigt måler vi, hvordan viden anvendes via målinger

af samfundsmæssigt aftryk, og på langt sigt bruger vi eksempler til at beskrive de mere komplicerede processer, der fører til, at forskningsviden skaber en forandring. Det skal bidrage til, at vi løbende har fingeren på pulsen i forhold til det aftryk, vores forskning har på samfundet.



- 3 Forandring: Eksempler, der illustrerer samfundsmæssigt aftryk – langt sigt**
Eksempler, der beskriver de mere komplicerede formidlings- og bearbejdningsprocesser, og hvordan viden har skabt en forandring.
- 2 Anvendelse: Måling af aftryk – mellemlangt sigt**
NFA's redskab til måling af samfundsmæssigt aftryk giver med en årlig måling et billede af, hvordan viden er blevet brugt, anvendt og omsat.
- 1 Spredning: Overvågning af sociale medier – kort sigt**
NFA måler, hvordan viden spredt sig på sociale medier i et dag til dag-perspektiv. Det giver et billede af, hvad der optager og engagerer brugerne.

Redskab til måling af det samfundsmæssige aftryk

Et særligt fokus i 2020 har været udviklingen af NFA's eget redskab, der skal bruges til at måle og dokumentere anvendelsen af forskningsviden fra NFA på mellemlangt sigt. Redskabet er et indeks, der måler rækkevidde, anvendelighed og generel brug af NFA's forskningsviden. Udgangspunktet skal fastlægges i 2021. Redskabet skal bruges til løbende at forbedre NFA's samfundsmæssige aftryk og er det første af sin slags inden for arbejdsmiljøområdet.





Nyt fokus for NFA's kommunikation

På NFA spørger vi hver dag os selv, hvordan vi bedst kan formidle vores forskning, så den når ud til de rigtige målgrupper og kan gøre en forskel.

Coronakrisen har også sat spor på NFA's kommunikationsindsats i 2020. Vi fik blandt andet sat turbo på udviklingen af nye digitale formidlingsformer med øget brug af sociale medier og webinarer, der gav os bedre mulighed for at komme i dialog med interessenter over hele landet. Herunder præsenteres et udpluk af NFA's kommunikationsprodukter i 2020.

Sociale medier

Vi har haft fokus på at udvikle NFA's brug af sociale medier, som en vigtig kanal til at nå vores målgrupper og interessenter. Fremover vil vi i højere grad sprede faglig viden og indgå i dialog på sociale medier.



Webinarer

2020 blev året, hvor webinarer for alvor brød igennem. Det gælder også for NFA, hvor vi har afholdt webinarer om 'Fra forskning til praksis - mobilisering af viden' og 'Arbejdslivslængde' samt en række ph.d.-forsvar.



Styrket fokus på forskning i Magasinet Arbejdsmiljø

'Overblik, inspiration og viden om den sidste nye forskning inden for arbejdsmiljøområdet. Det er blevet det nye fokus for **Magasinet Arbejdsmiljø**, der fik udvidet sit navn med "Forskning fra ind- og udland". Magasinet er fortsat et abonnementsblad. Det udkommer otte gange om året.



NFA har udsendt **10 temanyhedsbreve**, der samler forskningsviden og værktøjer på forskellige områder. Nyhedsbrevene kan findes på nfa.dk

Ny kommunikationsstrategi

Vi har arbejdet på at udvikle en ny kommunikationsstrategi med fokus på digital og datadreven kommunikation, som forventes at blive vedtaget i 2021. NFA's forskning skal i højere grad være i øjenhøjde med

modtagerne og omsættes til målrettede budskaber og handlingsrettet viden og værktøjer, der kan nå helt ud på arbejdspladserne og gøre en forskel.

Kortlægning af spredningsveje

Et nyt strategisk værktøj for kommunikationsområdet er en systematisk kortlægning af landskabet omkring de 25 største jobgrupper i Danmark. Den skaber overblik over, hvilke brobyggere vi har til hver af jobgrupperne, og hvilke kanaler de enkelte brobyggere anvender til at nå jobgrupperne. Med denne viden har vi et godt udgangspunkt for at målrette vores kommunikation til de kanaler, som vores målgrupper hyppigst bruger.

Jobgrupper	Udfordringer	Brobyggere	SoMe	Andre kanaler
1 Kontorarbejdere og sekretærer		BFA BFA HK		
2 SOS'ere		PenSam FOA KL		
3 Ledere		LEDERNE VÆKSTHUS FOR LEDELSE		
4 Butikssælgere		BFA HK		
5 Revisorer, rådgivere og analytikere		DANSKE REVISORER DANSKE REVISORER		



Psykosocialt arbejdsmiljø

NFA's forskning i psykosocialt arbejdsmiljø og helbred undersøger, hvilke faktorer, der kan påvirke det mentale og fysiske helbred og trivsel på arbejdspladsen. Derudover prioriterer NFA forskning i organisation og sociale relationer. Her er udvalgte resultater fra 2020. Se flere resultater på nfa.dk.

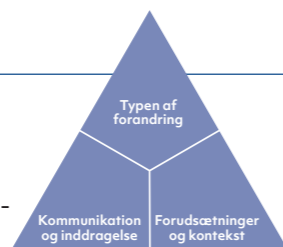


Sexchikane øger risikoen for depressiv lidelse

Risikoen for at blive ramt af en depressiv lidelse er over fem gange højere for medarbejdere i alderen 18-64 år, som har oplevet seksuel chikane på jobbet sammenlignet med medarbejdere, der ikke har oplevet seksuel chikane. Hver fjerde af dem, der havde været udsat for krænkelserne, udviklede en depressiv lidelse. Det viser resultater fra NFA.

Hjælp til gode forandringer

Arbejdspladser, der står over for en forandringsproces, kan få hjælp til at gennemføre den, så de belaster både ledere og medarbejdere mindst muligt og resultatet bedst muligt. NFA har udviklet et værktøj med materiale til en 3-timers workshop om god håndtering af forandringer, som I kan bruge, uanset om I står over for en forandring eller allerede er midt i den. Værktøjet er især målrettet ledere, arbejdsmiljø- og tillidsrepræsentanter og andre, der har en særlig rolle i forhold til at gennemføre forandringer på arbejdspladsen.



Sammenlign jeres psykosociale arbejdsmiljø

Arbejdspladser, der ønsker at sammenligne deres psykosociale arbejdsmiljø med et nationalt gennemsnit, kan anvende NFA's DPQ Arbejdspladsskema 'Psykisk arbejdsmiljø og trivsel på arbejdspladsen' og sammenligne med referencetal, der blev offentliggjort i et notat i august 2020. En sammenligning kan give arbejdspladserne nyttig viden om, hvilke styrker og udfordringer de har i det psykosociale arbejdsmiljø. Det kan være et godt afsæt for det videre arbejdsmiljøarbejde.

Coronatrivsel.dk

På mange arbejdspladser har man enten arbejdet hjemmefra eller under ekstraordinære forhold i næsten et helt år. Forskningsprojektet 'Mental sundhed og arbejdsfællesskaber under coronakrisen' har undersøgt trivsel og betydningen af arbejdsfællesskaber under coronakrisen. Projektet er baseret på interviews med 116 ledere og medarbejdere i private virksomheder. På baggrund af interviewundersøgelsen har forskerne

udviklet en række redskaber, der kan bruges til at få taget hul på en dialog på arbejdspladsen. Resultater fra projektet præsenteres på coronatrivsel.dk, hvor man ud over pointerne fra studiet og relevant viden fra andre forskningsstudier om coronakrisen – også kan finde redskaber og gode råd til, hvordan trivsel og opgaveløsning i arbejdet kan understøttes i en ekstraordinær tid.

VIDEN OG REDSKABER:

Trivsel og opgaveløsning under coronakrisen

Uanset om du er medarbejder, leder eller er interesseret i det gode kollegafællesskab kan du finde viden, redskaber og gode råd til, hvordan trivsel og opgaveløsning kan hjælpes på vej under coronakrisen. Vælg den aktør du er nysgerrig på.



Dig som medarbejder

Møder primært ind
Arbejder primært på distancen



Dig som leder

Møder primært ind
Arbejder primært på distancen



Kollegafællesskabet

Møder primært ind
Arbejder primært på distancen

Flere af dem vi talte med i projektet oplevede en følelse af fællesskab. Men der var også ting, der var svære. Enkelte følte sig ensomme, og nogle kunne opleve, at arbejdstid og privatliv flød sammen.

Post. Doc. Malene Friis Andersen



Muskel- og skeletbesvær og fysisk arbejdsbelastning

NFA forsker i de aspekter, der har størst betydning for at forebygge og håndtere smerter i muskler og led primært i fysisk belastede brancher og jobgrupper, og i konkrete tiltag for at forebygge og håndtere smerter, som kan gennemføres på arbejdspladserne. Her er udvalgte resultater fra 2020. Se flere resultater på nfa.dk.



God kondition er en fordel

Medarbejdere i rengøring og industri med god kondition kan udføre det manuelle arbejde med en lavere puls, sammenlignet med medarbejdere med lav kondition, viser resultater fra NFA. I praksis betyder det, at det samme manuelle arbejde kan udføres med mindre belastning af kroppen, hvilket kan mindske risiko for fx sygefravær og hjertekarsygdom. En høj kondition er derfor noget, der generelt er vigtig for forebyggelsen blandt produktionsmedarbejdere.

Hjælpemidler mindsker risikofaktorer for rygskeer

Konsekvent brug af loftlift og intelligent seng til forflytninger af patienter kan mindske de faktorer, som øger risikoen for at få en rygskeer. SOSU'er og sygeplejersker bør derfor bruge hjælpemidler, når det kan lade sig gøre for at mindske den fysiske belastning i en allerede fysisk betonet hverdag. Det viser en undersøgelse af den fysiske belastning, som plejepersonale udsættes for under patientforflytninger, som NFA har gennemført.

47%

– så meget større er risikoen for, at mænd, som løfter og bærer mindst en fjerdedel af arbejdstiden får en sygefraværespisode på 6 dage eller mere end andre mænd på arbejdsmarkedet. Og kvinder, som har lav indflydelse på deres arbejde, har 41% større risiko for at få en sygefraværespisode på 6 dage eller mere, end kvinder med det højeste niveau af indflydelse. Det viser en undersøgelse fra NFA.

Ny viden om "Det ergonomiske paradoks"

Der er forskel på, hvordan fysisk aktivitet påvirker risikoen for sygefravær. Er man fysisk aktiv i fritiden, mindsker det risikoen for sygefravær, er man fysisk aktiv på jobbet, øger det risikoen. Det viser objektive målinger med bevægelsessensorer, som NFA har gennemført. Grunden er muligvis, at der er forskel på den fysiske aktivitet, man udfører i sin fritid og på jobbet.

Fx kunne medarbejdere med meget stillestående arbejde eller mange tunge løft få tilrettelagt nogle arbejdsopgaver, så de kan udføres siddende. Der er dog brug for mere forskning i, hvordan man tilrettelægger arbejdsopgaverne i løbet af en arbejdsdag, så man kan forebygge smerter i muskler og led og sygefravær.

Hvis arbejdspladserne vil gøre en indsats for at nedbringe sygefraværet, kan de prøve at tilrettelægge arbejdsopgaverne og organisere arbejdet, så medarbejdere får mulighed for restitution og aflastning ved hård fysisk aktivitet.

Seniorforsker Nidhi Gupta

5 mulige grunde til, at fysisk aktivitet på jobbet ikke forbedrer kondition og hjertekarsundhed på samme måde som fysisk aktivitet i fritiden



1

Fysisk aktivitet på jobbet foregår ved **for lav intensitet og/eller over for lang tid**



2

Fysisk aktivitet på jobbet **hæver den gennemsnitlige puls** hen over døgnet



3

Fysisk aktivitet på jobbet, der omfatter tunge løft eller statiske positioner, **forhøjer blodtrykket**



4

Fysisk aktivitet på jobbet foregår ofte **uden tilstrækkelig hviletid**



5

Fysisk aktivitet på jobbet udføres ofte med **lavere indflydelse og selvbestemmelse** end i fritiden



Kemisk arbejdsmiljø

NFA forsker i kemiske stoffer, og hvordan de kan påvirke helbredet ved fx at give kræft, sygdomme i lungerne eller påvirke reproduktionen, hvis man bliver udsat for dem i arbejdsmiljøet. Det kan både være stoffer, som findes naturligt og kemiske stoffer og partikler, som er fremstillet eller bliver frigivet under arbejdet. Forskningen omfatter også mikrobiologi. Her er udvalgte resultater fra 2020. Se flere resultater på nfa.dk.



Mikroorganismer udfordrer skraldemænds arbejdsmiljø

Forskning fra NFA viser, at skraldemænd bliver udsat for forskellige arter af bakterier og svampe på jobbet, og at man kun kender de helbredsmæssige risici for meget få af dem. Resultaterne viser også, at udsættelsen varierer, og at simple tiltag kan være med til at mindske den.

Portal til kvalificeret hjælp til risikoledeelse af nanomaterialer

Rådgivere, virksomheder, producenter mfl., som arbejder med nanomaterialer bør tjekke Nano Risk Governance Portal ud. Her finder de viden, data, vejledninger og kvalitetssikrede værktøjer til at risikovurdere tekniske nanomaterialer og nanoholdige produkter.



14%

faldt produktionen af sædceller hos rotter, der indåndede svejserøg i 3 timer 4 dage om ugen i 5 uger sammenlignet med rotter, der ikke indåndede svejserøg, viser undersøgelse fra NFA. Det er ny viden, som er relevant, fordi rotter og menneskers reproduktion ligner hinanden meget. Resultatet skal dog bekræftes af flere undersøgelser. I forvejen er svejserøg kategoriseret som kræftfremkaldende for mennesker.

Derfor kan partikler i arbejdsmiljøet give hjertekarsygdom

Partikler udløser kroppens naturlige alarmreaktion, når de kommer ned i de dybe dele af lungerne. Det kaldes også for et akutfaserespons, og det øger risikoen for åreforkalkning, som kan føre til blodpropper.

Sådan øger indånding af partikler, specielt nanopartikler, risikoen for åreforkalkning og hjertekarsygdom.

Det viser en model som forskere fra NFA i 2020 pegede på sammen med kolleger fra Tyskland, Irland og Canada. Modellen blev fremsat i et videnskabeligt review, hvor forskerne også gennemgik den videnskabelige evidens på området. Forskerne konkluderer også, at der nu er videnskabelig evidens for denne sammenhæng mellem årsag og virkning.

Vores resultater understreger endnu engang, at hjertekarsygdom også kan være en erhvervsbetinget sygdom, som forårsages af indånding af partikler og støv.

Professor Ulla Vogel

Indånding af partikler og udvikling af hjertekarsygdom via akutfase-respons – en mulig virkningsmekanisme



Ny forskningsviden

Etableret forskningsviden



Sikkerhedskultur og arbejdsulykker

NFA forsker i, hvilke konkrete tiltag, der virker bedst i forhold til at forebygge ulykker, hvorfor og under hvilke omstændigheder arbejdsulykker sker og i, hvad der skal til for at fastholde en god sikkerhedskultur uden ulykker – også under foranderlige forhold. Her er udvalgte resultater fra 2020. Se flere resultater på nfa.dk.



Safety Observer har fået nye funktioner

Sikkerhedsapp'en Safety Observer er i 2020 lanceret i en version 2.0 med nye funktioner og skabeloner til sikkerhedsrunderinger i endnu flere brancher.

App'en kan hjælpe virksomheder med at få et helhedsindtryk af sikkerheden på arbejdspladsen og bygger på mange års international og national forskning i sikkerhedskultur.

Version 2.0 er udviklet i samarbejde med BFA'erne, Arbejds miljørådet og Arbejdsmedicin Herning.

Tjekliste hjælper med Covid-19-sikkerheden

Som et supplement til de øvrige skabeloner er der udviklet en tjekliste, som arbejdspladserne kan bruge til at registrere både korrekte og mangelfulde Covid-19-tiltag på arbejdspladsen.

Fx om der er tydelig skiltning, om håndsprit-dispenserne er fyldt op og om ventilationen er korrekt.

Kommunikation • Overblik • Samarbejde
Grundighed • Omgængelighed
Prioritering • Vedholdenhed • Innovativ
Systematisk • Resultatorienteret

Dette er de 10 hyppigst nævnte kompetencer, der karakteriserer dygtige arbejdsmiljøkoordinatorer i bygge- og anlægsbranchen. Det viser resultaterne fra projektet 'Succesfuld arbejdsmiljøkoordinering i byggebranchen'.

Ekspertgruppen anbefaler, at natarbejde udføres således:

Højst	Mindst	Højst
3	11	9
nattevagter i træk	timer mellem to vagter	timers varighed pr. vagt

Sådan defineres natarbejde

Natarbejde defineres ofte som mindst 3 timers arbejde mellem kl. 23-06. Natarbejdet kan være tilrettelagt på forskellige måder, fx som 2- eller 3-holdsskift, som en del af skiftende arbejdstider eller som fast natarbejde.

Forskningsbaseret grundlag for anbefalinger om natarbejde

NFA har initieret en international ekspertgruppe, som har formuleret et forskningsbaseret grundlag for at kunne lave anbefalinger for tilrettelæggelsen af natarbejde, der kan mindske risikoen for ulykker, kræft og graviditetskomplikationer. Det kan man sandsynligvis opnå ved at tilrettelægge natarbejde, så søvn og kroppens døgnrytmer forstyrres mindst muligt.

Baseret på den eksisterende viden vurderer ekspertgruppen, at der er mindre risiko for ulykker og sandsynligvis også for brystkræft, når natarbejde tilrettelægges efter ovenstående anbefalinger.

Derudover anbefaler ekspertgruppen, at gravide normalt arbejder maksimalt 1 nattevagt om ugen for at mindske risiko for abort og andre graviditetskomplikationer.

Arbejdstilsynet (AT) har anvendt NFA's forskning i arbejdstid til at målrette arbejdsmiljøindsatsen ved at bruge den i forbindelse med opdatering af AT's vejledning for gravide og ammende. Der er i øjeblikket en proces i regi af arbejdsmarkedets parter og Arbejdstilsynet om, hvilken betydning det har for reglerne på området.



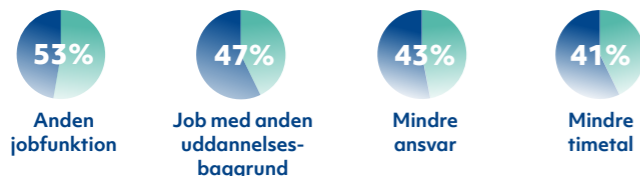
Et langt, sundt og sikkert arbejdsliv

NFA forsker i, hvad skal der til for at sikre, at vi får et langt og sikkert arbejdsliv. Det omfatter bl.a. overgange i arbejdslivet, betydningen af de samlede påvirkninger gennem et langt arbejdsliv og årsager til, at nogle skubbes ud af arbejdsmarkedet før tid og andre fortsætter ud over folkepensionsalderen. Her er udvalgte resultater fra 2020. Se flere resultater på nfa.dk.

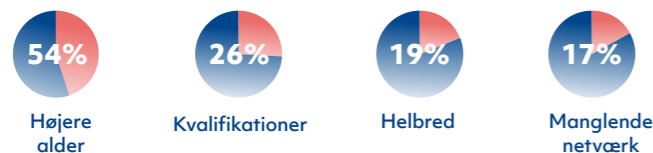
Ledige seniorer tager gerne andre typer jobs

Godt 1.500 ledige seniorer (50+) har svaret på spørgsmål om, hvordan de opfatter deres muligheder for at komme i arbejde. De foreløbige resultater fra undersøgelsen viser, at et stort antal ledige seniorer oplever, at deres alder er en barriere for at komme i job. Samtidig viser resultaterne, at omkring halvdelen af de seniorer, der bliver ledige, er villige til at tage en helt anden type job, end det de havde, før de blev ledige – også et job, der ikke matcher deres uddannelsesbaggrund.

Seniorer skifter gerne til:



Barrierer for nyt job:



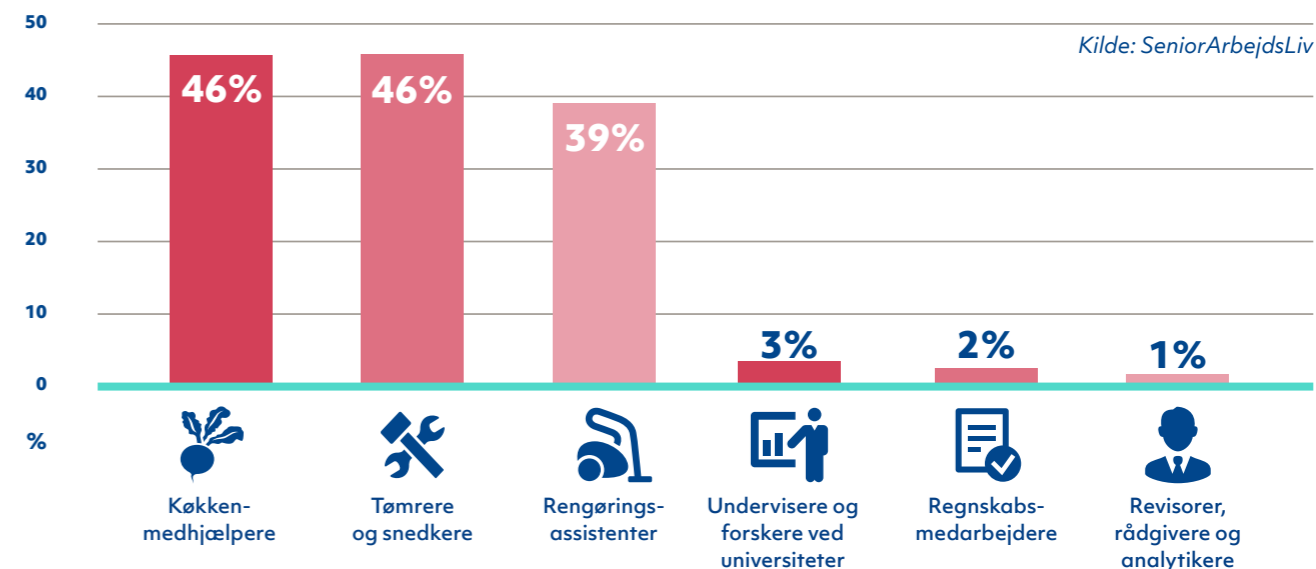
Et godt psykosocialt arbejdsmiljø forlænger arbejdslivet

Mens fysisk hårdt arbejde er en barriere for et langt arbejdsliv, så fremmer et godt psykosocialt arbejdsmiljø, at lønmodtagere vælger at arbejde efter folkepensionsalderen. Det gælder både dem med høje og lave fysiske krav i arbejdet viser resultater fra NFA.

Vidt forskellige årsager til at blive i arbejde

Seniorerne svarer vidt forskelligt, når de bliver spurgt om, hvad der kan få dem til at blive længere på arbejdsmarkedet. Det viser resultaterne fra en undersøgelse blandt ca. 30.000 seniorer, som NFA har gennemført. Og det er måske ikke så underligt, da deres jobfunktioner og arbejdsmiljø også er vidt forskellige. Her er et enkelt eksempel fra undersøgelsen.

Hvis arbejdet var mindre fysisk anstrengende, så ville jeg blive længere på arbejdsmarkedet



Hvis arbejdspladserne vil holde på seniorerne, er der meget at vinde i at fremme positive faktorer i arbejdsmiljøet som supplement til deres indsatser for at begrænse de fysiske belastninger.

Professor Lars L. Andersen



NFA's organisation

NFA's bestyrelse

Stina Vrang Elias (Adm. direktør, DEA
– formand for bestyrelsen)

Morten Skov Christiansen (Næstformand, FH)

Eva Secher Mathiasen (Formand, AC)

Povl-Christian Jensen (Chefkonsulent, DA)

Lars Andersen (Arbejds miljøchef, Lederne)

Laura Thors Calaña (Seniorkonsulent, Danske Regioner)

Helle Brieghel Bavnøj (Chefkonsulent, DSR)

Torben Sigsgaard (Professor, AU)

Christine Nellemann (Institutdirektør, DTU)

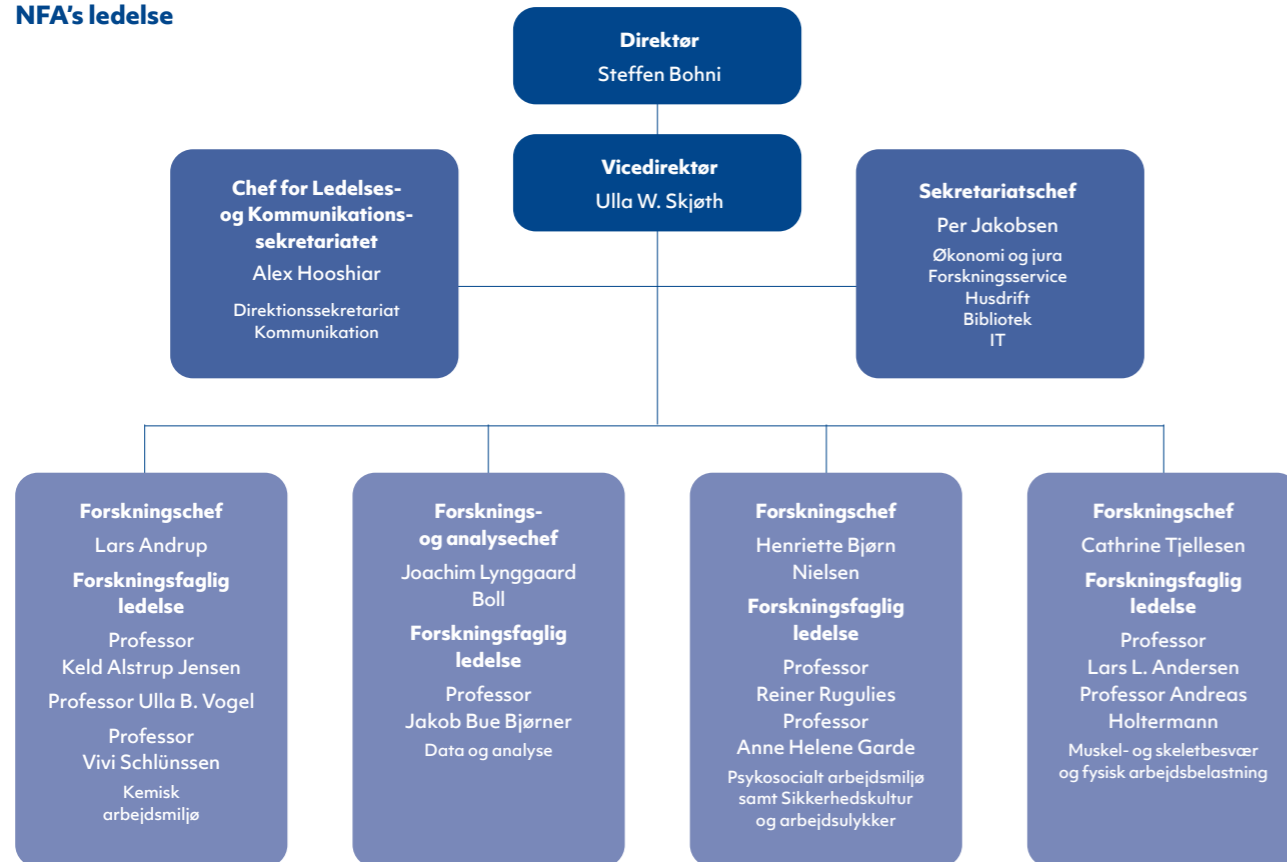
Irene Jensen (Professor, Karolinska Institutet, Sverige)

Lisbeth E. Knudsen (Professor, KU)

Birgit Aust (Seniorforsker, NFA)

Karin Sørig Hougaard (Seniorforsker, NFA)

NFA's ledelse



NFA i tal

NFA's økonomi (mio. kr.)	2019	2020
Indtægter		
Finanslovsbevilling + brug af opsparing	70,1	66,9
Ekstern bevilling	47,1	53,1
Øvrige indtægter	2,4	0,8
Indtægter i alt	119,6	120,8
Omkostninger		
Personale	77,8	76,3
Øvrige omkostninger	39,9	41,2
Omkostninger i alt	117,7	117,5

Forskning (antal)	2019	2020
Artikler i internationalt anerkendte peer-reviewede tidsskrifter	194	206
Citationer	6.912	8.231
Citationer pr. publikation	7,8	8,8
Frit tilgængelig i %	71%	71%

Forskningsformidling, NFA (antal)	2019	2020
Udsendte nyhedsbreve	16	13
Antal abonnenter på NFA's nyhedsbrev	3.626	3.723
Antal sidevisninger på nfa.dk	631.019	340.798*
Besøg på nfa.dk	369.563	84.819*
Antal gå-hjem-møder og webinarer	13	5
Antal deltagere på gå-hjem-møder og webinarer	767	459
Abonnenter på Magasinet Arbejds miljø	2.676	1.943
Besøg på mitarbejds miljø.dk	45.171	41.333
Abonnenter på nyhedsbrev Magasinet	1.943	2.649

* Fald i antal fra april skyldes ny cookie-funktion

Personale (årsværk)	2019	2020
Chefer	9	8,4
Forsknings- og forskningsrelateret personale	105,5	100,1
Ph.d.-studerende	10	8,5
Administrativt personale	10	7,7
Studenter	3	2,1
Forskningsformidling	14	4,7
I alt	151,5	131,5

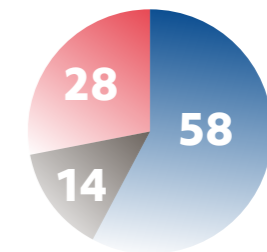
Uddannelse (antal)	2019	2020
Igangværende ph.d.-projekter	25	16
Afleverede ph.d.-afhandlinger	8	6
Igangværende specialeprojekter	18	13
Adjungeringer til universiteterne*	11	8

* Vi tæller adjungeringer – dvs. en person adjungeret to steder tæller som to

Samarbejde om videnskabelige artikler

28 procent udarbejdet i samarbejde med nationale forskere

14 procent udelukkende udarbejdet af forskere fra NFA



58 procent udarbejdet i samarbejde med internationale forskere

NFA's forskning er et resultat af et omfattende nationalt og internationalt forsknings samarbejde. Samarbejdet afspejler sig i de videnskabelige artikler.

Lersø Parkallé 105
DK-2100 Copenhagen

T +45 3916 5200
F +45 3916 5201

E nfa@nfa.dk
W www.nfa.dk