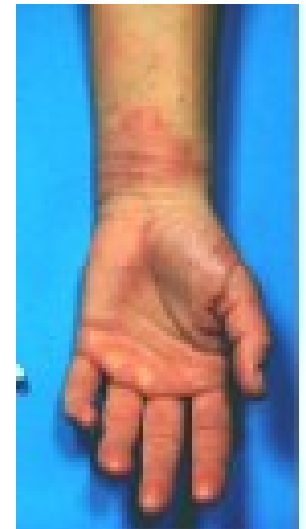


# Arbejde og eksem

af. Ole Carstensen, speciallæge i arbejdsmedicin, Arbejdsmedicin Herning

Gå-hjem-møde om arbejdsbetinget eksem  
NFA. den 31. januar 2019



# Hvad kan en arbejdsmediciner

- Viden om eksponeringer i arbejdsmiljøet der kan gi eksem
- I samarbejde med andres specialer udføre klinisk diagnostik, som kan underbygge sammenhænge mellem eksem og eksponeringer i arbejdsmiljøet
- Beskrive mekanismen for sammenhænge mellem eksem og eksponeringer i arbejdsmiljøet
- Vurdere epidemiologisk evidens for sammenhængen mellem eksem og eksponeringer i arbejdsmiljøet
- Vurdere om der er en arbejdsmæssig årsag til en patients eksem
- Rådgive om hvordan man forebygger håndeksem

Patienter med eksem udgør  
mellem 5-15 % af de  
Arbejdsmedicinske patienter.

# Arbejdsbetingede hudlidelser

- Årsager :
- Våd arbejde (vand, sæbe, handsker)
- Epoxy
- Metaller
- Gummi
- Acrylater
- Fødemidler
- Kosmetik-hudplejemidler
- Opløsningsmidler
- Køle-smøreolier
- Hårplejemidler

# Brancher

- Sundhedsvæsen
- Sociale institutioner
- Jern og metal (inkl vindmølleindustri)
- Fødevareindustri
- Offentlig administration
- Reparation og service erhverv
- Bygge, anlæg (inklusive overfladebehandling af beton og bygningsdele)



# Arbejdsbetingede eksem sygdomme

- 95%
  - kontakt-eksem
    - 2/3 irriterende kontakteksem
    - 1/3 allergisk kontakteksem
- < 3%
  - kontakt urticaria ( type 1 nældeudslet)
- (<2 %) Andre sygdomme
  - Arbejdsforværret eksem sygdom:
    - psoriasis,
    - dyshidrotisk eksem ( svedeksem )

# Sjældnere



Arbejdsmedicin  
Hospitalsenheden Vest

- Follikuliter (af olie og tjære)
- Keratoser og callositeter (af gnidning og tryk)
- Tatovering (metalspåner)
- Misfarvning (sølvsalve, æteriske olier, salpetersyre, pikringsyre, kobbersalte etc.)
- Trichophyti (fra kvæg, marsvin)
- Anden svampeinfektion (fra havejord - microspor. gyps.)
- Vorter (fra kvæg)
- Paronychier (fra opvask, fjerkrærensning)
- Erysipeloid (fra kød)
- Parasitoser (fra træuld, korn og høns)
- Swimming-pool-granulom (akvariehandlere)
- Forbrændinger (varme, elektricitet)
- Pruritus {glasuld, tweed, kornavner)
- Fremmedlegeme-granulomer (glas, kvarts, asbest, hår, irconium, beryllium, kviksølv)
- Raynaud's syndrom (med acroosteolyse) af vinylklorid
- Doggerbanke fnat (*Alcyonidium diaphanum*), som er et op til 30 cm højt, grenet eller lappet, geléagtigt mosdyr)

# Diagnostik



Arbejdsmedicin  
Hospitalsenheden Vest

- Lokalisation
  - Hænder, håndled
  - Ansigtshud, hals til skjortekant







Hospitalsenheden Vest

# Undersøgelser

## Sygehistorien

- Hvilke irriterende stoffer kommer patienten i kontakt med på arbejdspladsen, i hjemmet, i haven, i fritiden?
- Kvantificere påvirkningerne (antal timer pr. dag).
- Passer påvirkningerne med eksemets lokalisation?
- Bedres det når man har fri eller ferie?
- Er der tendens til spredning af eksemet til dele af huden, som ikke har været i kontakt med påvirkningerne
- Er der symptomer på kontakturticaria (f.eks. straksreaktion)?

# Undersøgelser

hvordan skelne irriterende eksem fra allergisk eksem

Kemisk udredning

Gennemgang af datablade på stoffer og materialer som patienterne arbejder med

Opslag/litteratursøgning for at finde ud af hvor mange af stofferne der kan give hudallergi

# Databaser

- <http://toxnet.nlm.nih.gov/>
- <https://hazmap.nlm.nih.gov/>
- <http://echa.europa.eu/information-on-chemicals>

# Eksponeringsudredning

## ex: Hårfarve

Screening af produkterne.

Toxnetopslag - HAZMAP - ChemID - ECHA i nævnte orden.

Kun stoffer med positive fund vedr allergi nævnt

Irritant

Allergent

Andet

1007445 Hårfarve

Ammonium hydroxide

1336-21-6

Irritant

Oleyl alcohol

112-80-1

Hudsens

p-amionophenol

123-30-8

Hudsens

astma

m-amionophenol

591-27-5

Mutagent

4-amino-2-hydroxytoluen

2835-95-2

2-amino-3-hydroxypyridine

16867-03-1.

?

Ethanolamin

141-43-5

hudsens

astma

6-hydroxyindole

2380-86-1

hudsens

toluene-2,5-diamine

95-70-5

hudsens

2-methylresorcinol

608-25-3

hudsens

2-methyl-5-hydroxyethylaminophenol

55302-96-0

Irritant

Resorcinol

108-46-3

hudsens

# Undersøgelser

hvordan skelne irritativt eksem fra allergisk eksem

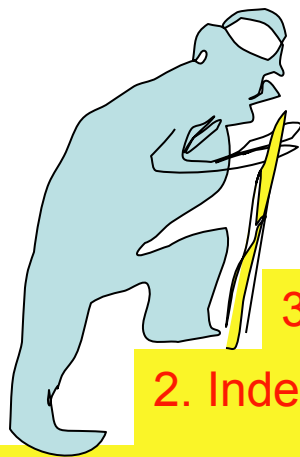
Allergitest – lappetest (udføres af hudlæger)

- Test med kendte standart koncentrationer af mistænkte allergi fremkaldende stoffer
- Altid standartlappetest med de stoffer som er mest udbredte og som mange har allergi overfor.
- Specielle test med mistænkte enkeltstoffer fra udvalgte brancheserier eller virksomhedsserier.
- Evt. test med egne produkter, handsker etc. (afhænger af giftighed og hvor irriterende stoffet er for huden)



# Arbejdspladsintervention og forebyggelse

Omplacering



5. Personlige værnemidler

4. Adskillelse tidsmæssigt

3. Modellering af omgivelserne

2. Indeslutte kilden

1. Elimination af kilden - substitution

# Anbefalinger

- Undgå/nedsætte vådt, manuelt arbejdsprocedurer
- Anvend handsker til vådt manuelt arbejde. Handsker skal være rene og tørre indeni
- Brug handsker på ren, tør og intakt hud.
- Brug handsker i så kort tid og så lang tid som nødvendig
- Brug f.eks. bomulds inderhandsker
- Vask hænder i tempereret vand og tør hænderne omhyggeligt
- Lad være med at bruge ringe, armbåndsurre og smykker på arbejdet.
- Brug hyppigt en fed creme altid før og efter arbejdet.
- Brug produkter med mindst mulig indhold af irriterende og allergener.

# Erhvervsvejledning

- Toksiske eksemmer
  - Kortere eller længerevarende omplaceringer, indtil eksemmet er i ro
  - Instruktion og vejledning i håndhygiejne, brug af fugtighedscremer og handsker
- Allergiske eksemmer
  - Kortere eller længerevarende omplacering
  - Instruktion og vejledning i brug af relevante handsker
  - Evt. andet arbejde, hvis eksem blusser op igen efter tilbagevenden til sædvanlige arbejde.

# Tak for opmærksomheden.

